

प्रेस के लिए सूचना नोट (प्रेस विज्ञप्ति संख्या 75 / 2026)

भारतीय दूरसंचार विनियामक प्राधिकरण

क्षेत्रीय कार्यालय, भोपाल, जून 2026

वेबसाइट: - www.trai.gov.in

तत्काल
प्रकाशन हेतु

भारतीय दूरसंचार विनियामक प्राधिकरण (भादूविप्रा) ने गोरखपुर शहर एवं लखनऊ से गोरखपुर रेलवे मार्ग में मोबाइल नेटवर्क की गुणवत्ता का आकलन किया। गोरखपुर शहर के आकलन में गोरखनाथ, झुगिया, रतनपुर, पिपराइच, रामपुर बुजुर्ग, भटहट, मंगलपुर, दिल्ली पब्लिक स्कूल गोरखपुर, गोविंदपुर, कालेसर, वेलघाट, मदापार, गोरखपुर एयरपोर्ट, तारामंडल, रामजानकी नगर और शाहपुर के आस-पास के इलाके शामिल थे।

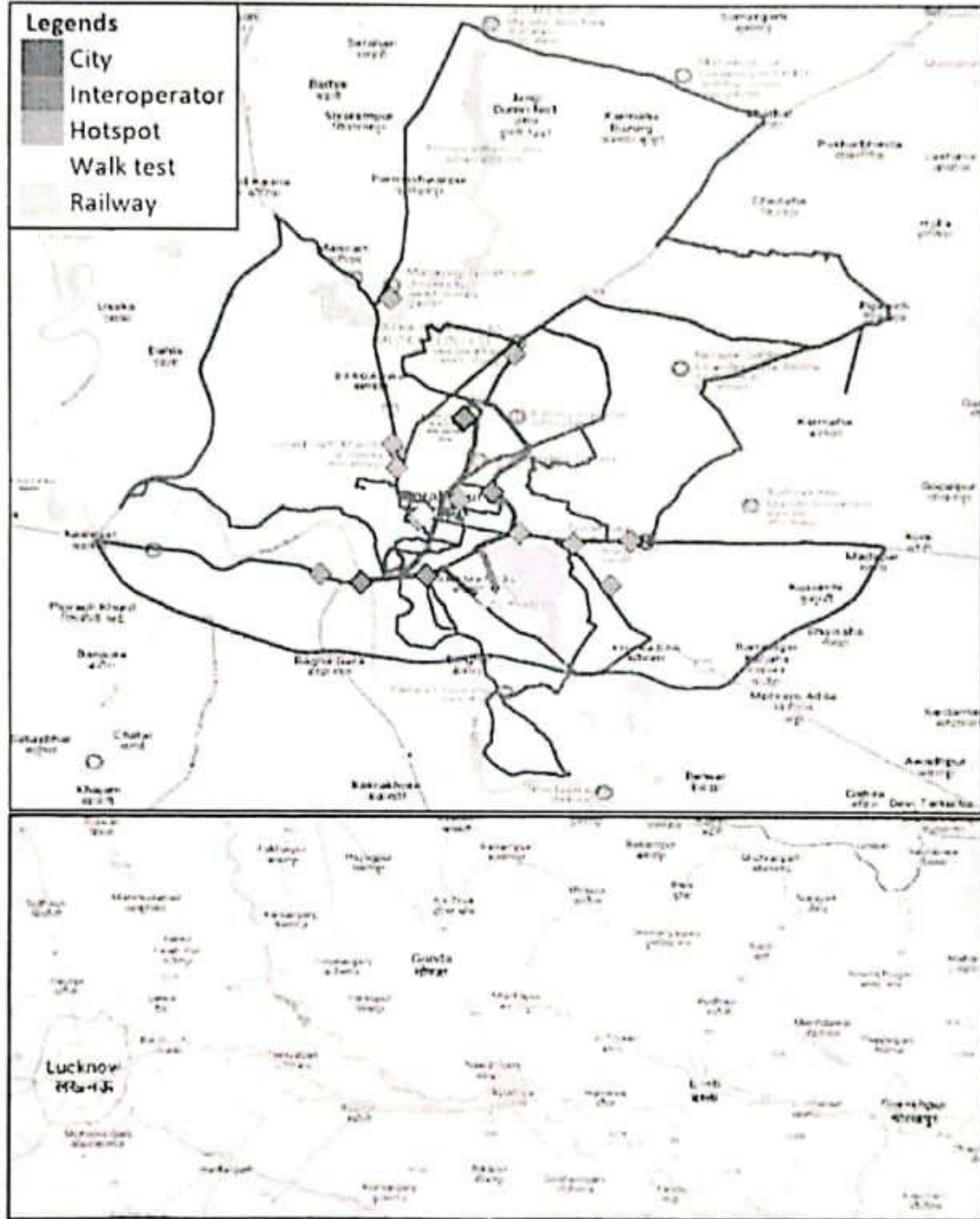
भादूविप्रा ने सामान्य दूरसंचार उपभोक्ताओं की जानकारी के लिए मई 2026 के महीने के दौरान पूर्वी उत्तर प्रदेश एलएसए के तहत गोरखपुर शहर एवं लखनऊ से गोरखपुर रेलवे मार्ग में किए गए इंडिपेंडेंट ड्राइव टेस्ट (IDT) के निष्कर्ष जारी किए हैं। ड्राइव टेस्ट का उद्देश्य दूरसंचार सेवा प्रदाताओं (टीएसपी) द्वारा प्रदान की जाने वाली मोबाइल नेटवर्क सेवाओं (वॉयस और डेटा दोनों) की वास्तविक समय गुणवत्ता का आकलन और सत्यापन करना है। आईडीटी के दौरान, भादूविप्रा के द्वारा कवरेज, कॉल ड्रॉप रेट (CDR), कॉल सेटअप सक्सेज रेट (CSSR), डाटा डाउनलोड (DL) और अपलोड (UL) थ्रूपुट आदि जैसे प्रमुख सेवा गुणवत्ता (QOS) मानदंडों के लिए टीएसपी के निष्पादन को दर्ज किया जाता है और उन्हें उपभोक्ताओं की जानकारी और दूरसंचार सेवा प्रदाताओं को अपनी सेवाओं में सुधार करने हेतु प्रोत्साहित करने के लिए प्रकाशित किया जाता है।

2 . इन आईडीटी को शहरों, हॉटस्पॉट, सार्वजनिक परिवहन केंद्रों आदि जैसे विविध उपयोग वाले वातावरण में सभी टीएसपी के स्थलीय मोबाइल नेटवर्क निष्पादन को कैप्चर करने के लिए डिजाइन किया गया है। इस प्रकार के ड्राइव टेस्ट में 2G, 3G, 4G और 5G नेटवर्क पर सभी टीएसपी के सिम कार्ड का उपयोग करके लाइव डेटा और वॉयस सेशन स्थापित किए जाते हैं। कई उन्नत टेस्ट हैंडसेट का उपयोग किया जाता है और उन्नत सॉफ्टवेयर सिस्टम का उपयोग करके रीयल टाइम में सेशन की निगरानी और विश्लेषण किया जाता है।

3 . भादूविप्रा ने अपनी नियुक्त एजेंसी के माध्यम से पूर्वी उत्तर प्रदेश एलएसए में 4 मई 2026 से 8 मई 2026 के दौरान गोरखपुर शहर एवं लखनऊ से गोरखपुर रेलवे मार्ग में सिटी ड्राइव- 342.1 किमी, हॉटस्पॉट स्थानों-11, वॉक टेस्ट- 3.7 किलोमीटर तथा रेलवे मार्ग - 296.3 किलोमीटर ड्राइव टेस्ट किए। ये टेस्ट भादूविप्रा के क्षेत्रीय कार्यालय, भोपाल की देखरेख में आयोजित किए गए थे। ड्राइव टेस्ट रिपोर्ट में प्रस्तुत आंकड़े, ड्राइव टेस्ट आयोजित करने के दिन/समय पर टेस्ट के तहत क्षेत्र/रूट पर टीएसपी के निष्पादन को दर्शाते हैं।

4. ड्राइव टेस्ट रूट मैप: निम्नलिखित मानचित्र, मानचित्र पर दिखाए गए निष्पादन के

अनुसार, सिटी ड्राइव, इंटर-ओपरेटर कोलिंग, हॉटस्पॉट और वॉक टेस्ट को इंगित करने वाले ड्राइव टेस्ट मार्गों को प्रदर्शित करता है:



5. प्रमुख मूल्यांकित मानदंड:

- क) कवरेज गैप : नमूनों का प्रतिशत, जिसके लिए सिग्नल की शक्ति संबंधित तकनीक (2G/3G/4G/5G) के लिए न्यूनतम निर्धारित सिग्नल शक्ति से कम देखी गई।

25

ख) वॉयस सर्विसेज: कॉल सेट अप सर्विसेज रेट (CSSR), ड्रॉप कॉल रेट (DCR), कॉल सेटअप टाइम

(CST), कॉल साइलेंस रेट (CSR), स्पीच क्वालिटी (MOS).

ग) कॉल साइलेंस इंसटेंस: कॉल के दौरान कितनी कॉल साइलेंस घटनाएं (इंसटेंस) हुईं।

घ) डाटा सर्विसेज : डाउनलोड/अपलोड थ्रूपुट, लेटेंसी, जिटर, पैकेट ड्रॉप रेट ।

6. गोरखपुर शहर एवं लखनऊ से गोरखपुर रेलवे मार्ग में प्रमुख मापदंडों पर समग्र मोबाइल नेटवर्क के निष्पादन को संक्षेप में नीचे दर्शाया जा रहा है:

क) कवरेज गैप- स्वचालित चयन मोड (5G/4G/3G/2G), में ड्राइव टेस्ट रूट पर वॉयस टेस्ट के दौरान के दौरान देखी गई संकेत शक्ति, जिसे एकत्र किए गए कुल नमूनों में से खराब संकेत शक्ति वाले नमूनों की संख्या के रूप में मापा जाता है। यह गोरखपुर शहर में एयरटेल के लिए 589/ 51058, वीएसएनएल के लिए 13582/ 48601, आरजेआईएल के लिए 623/ 50514 और वीआईएल के लिए 569/ 50572 तथा लखनऊ से गोरखपुर रेलवे मार्ग में एयरटेल के लिए 1011/ 15568, वीएसएनएल के लिए 6247/ 13622, आरजेआईएल के लिए 450/ 15645 और वीआईएल के लिए 1163/ 15449 थी। कवरेज गैप का विवरण मानचित्र अनुलग्नक में दर्शाया गया है।

ख) ड्रॉप कॉल्स - ड्रॉप कॉल को सफलतापूर्वक स्थापित कॉल की संख्या में से ड्रॉप कॉल की संख्या के रूप में मापा जाता है। यह गोरखपुर शहर में एयरटेल के लिए 1/ 453, वीएसएनएल के लिए 22/ 431, आरजेआईएल के लिए 2/ 454 और वीआईएल के लिए 4/ 453 तथा लखनऊ से गोरखपुर रेलवे मार्ग में एयरटेल के लिए 2/ 81, वीएसएनएल के लिए 25/ 78, आरजेआईएल के लिए 4/ 82 और वीआईएल के लिए 2/ 79 थी। ड्रॉप कॉल स्थानों का विवरण संलग्न मानचित्र में दर्शाया गया है।

ग) कॉल साइलेंस घटनाएं (इंसटेंस) -कॉल साइलेंस इंसटेंस, कुल स्थापित कॉल में से 3 सेकंड से अधिक के लिए देखे गए साइलेंस इंसटेंस की कुल संख्या के रूप में मापा जाता है। यह गोरखपुर शहर में एयरटेल के लिए 18/ 440, आरजेआईएल के लिए 6/ 439 और वीआईएल के लिए 18/ 449 थी। कॉल साइलेंस इंसटेंस स्थानों का विवरण संलग्न मानचित्र में दर्शाया गया है।

घ) द्रव्य डाउनलोड एवं थ्रूपुट :

i) द्रव्य डाउनलोड निष्पादन (समग्र): गोरखपुर शहर में एयरटेल(5G/4G), के लिए औसत डाउनलोड स्पीड 116.48 Mbps, वीएसएनएल(4G) के लिए 5.54

Mbps, आरजेआईएल(5G/4G), के लिए 204.44 Mbps और वीआईएल(5G/4G) के लिए 64.50 Mbps तथा लखनऊ से गोरखपुर रेलवे मार्ग में एयरटेल(5G/4G), के लिए औसत डाउनलोड स्पीड 38.73 Mbps, वीएसएनएल(4G) के लिए 5.53 Mbps, आरजेआईएल(5G/4G), के लिए 68.38 Mbps और वीआईएल(5G/4G) के लिए 28.51 Mbps दर्ज की गई। डाउनलोड थ्रूपुट का विवरण संलग्न मानचित्र में दर्शाया गया है।

ii) डेटा अपलोड निष्पादन (समग्र): गोरखपुर शहर में एयरटेल(5G/4G), के लिए औसत डाउनलोड स्पीड 21.49 Mbps, वीएसएनएल(4G) के लिए 2.67 Mbps, आरजेआईएल(5G/4G), के लिए 19.74 Mbps और वीआईएल(5G/4G) के लिए 14.83 Mbps तथा लखनऊ से गोरखपुर रेलवे मार्ग में एयरटेल(5G/4G), के लिए औसत डाउनलोड स्पीड 10.28 Mbps, वीएसएनएल(4G) के लिए 3.05 Mbps, आरजेआईएल(5G/4G), के लिए 10.79 Mbps और वीआईएल(5G/4G) के लिए 7.56 Mbps के रूप में देखी गई। अपलोड थ्रूपुट का विवरण संलग्न मानचित्र में दर्शाया गया है।

ड्रॉप किए गए कॉल और कॉल साइलेंस इंडेंट्स के स्थान, संलग्न मानचित्र पर ताल बिंदु पर क्लिक करके देखे जा सकते हैं।

7. आईडीटी के दौरान ड्राइव टेस्ट रूट और कवर किए गए क्षेत्र का विवरण इस प्रकार है: -

क) शहर- गोरखपुर शहर में गोरखनाथ, झुंगिया, रतनपुर, पिपराइच, रामपुर बुजुर्ग, भटहट, मंगलपुर, दिल्ली पब्लिक स्कूल गोरखपुर, गोविंदपुर, कालेसर, वेलघाट, मदापार, गोरखपुर एयरपोर्ट, तारामंडल, रामजानकी नगर और शाहपुर के आस-पास के इलाके शामिल थे और हल्द्वानी शहर के आकलन में काठगोदाम, हल्द्वानी, ट्रांसपोर्ट नगर, गोरापड़ाव और मोटाहल्दू आदि शामिल थे।

ख) हॉट स्पॉट - स्थिर उपयोगकर्ता अनुभव को कैचर करते हुए निम्नांकित हॉट स्पॉट इलाकों को कवर किया गया- अखिल भारतीय आयुर्विज्ञान संस्थान (एम्स), वावा राघव दास मेडिकल कॉलेज गोरखपुर, गोरखनाथ मंदिर, गोरखपुर एयरपोर्ट, गोरखपुर जंक्शन, एचपी पेट्रोल पंप बस स्टेशन नौसड़, महाराणा प्रताप पॉलिटेक्निक, महात्मा गांधी स्नातकोत्तर महाविद्यालय, महायोगी गोरखनाथ विश्वविद्यालय, एमएमएम प्रौद्योगिकी विश्वविद्यालय, ओरियन गौल आदि।

ग) वॉक टेस्ट - 7 मई 2026 को किए गए वॉक टेस्ट में अवेडकर पार्क, नौका विहार रामगढ़ ताल और विजय चौक मार्केट क्षेत्र शामिल थे, जिसमें भीड़-भाड़ वाले पैदल यात्री परिवेश में मोबाइल नेटवर्क व्यवहार को कैचर किया गया।

घ) रेलवे मार्ग - 4 मई 2026 को किए गए रेलवे मार्ग में बाराबंकी, रुदौली, अयोध्या, मनकापुर, बस्ती एवं खलीलाबाद आदि क्षेत्र शामिल थे ।

8 . आईडीटी के निष्कर्षों के बारे में सभी संबंधित दूरसंचार सेवा प्रदाताओं को उनके स्तर पर आवश्यक कार्रवाई करने के लिए सूचित किया जा चुका है। ड्राइव टेस्ट की विस्तृत रिपोर्ट भाद्रपिप्रा की वेबसाइट www.trai.gov.in पर उपलब्ध है। अतिरिक्त जानकारी के लिए क्षेत्रीय कार्यालय, भोपाल से ईमेल adv.bhopal@traai.gov.in या दूरभाष सं 91-755-2575501 पर संपर्क किया जा सकता है।



(संजय कुमार गुप्ता)

सलाहकार,

क्षे.का.भोपाल

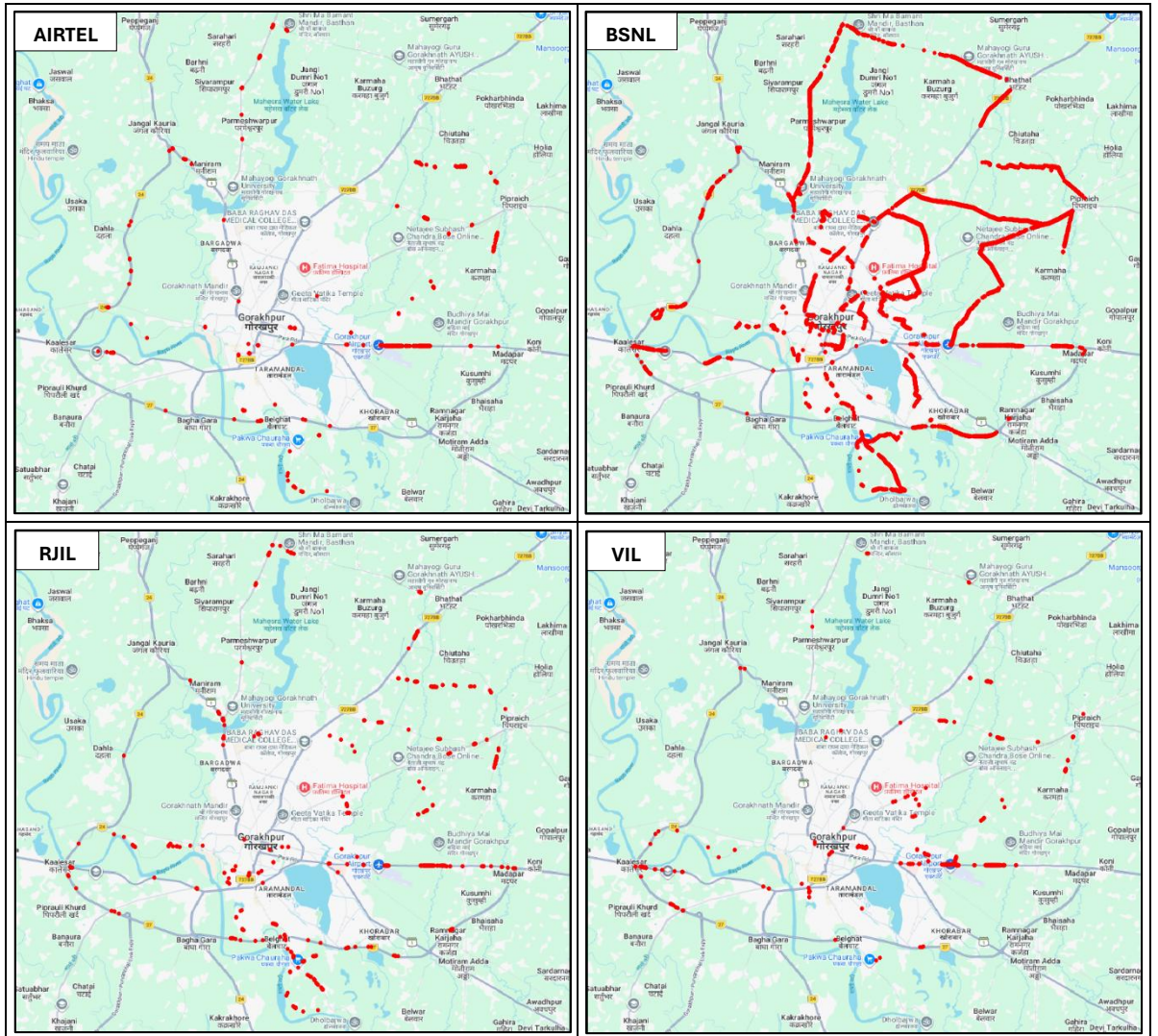
1. गोरखपुर शहर एवं आसपास के क्षेत्र -

क) कवरेज गैप- वॉयस टेस्ट के दौरान ऑटो-चयन मोड (5G/4G/3G/2G) में ड्राइव टेस्ट रूट के लिए न्यूनतम निर्दिष्ट सिग्नल शक्ति से कम पाया गया कवरेज वितरण नीचे दिया गया है:

मानदंड	एयरटेल	बीएसएनएल	आरजेआईएल	वीआईएल
ड्राइव टेस्ट रूट पर कैप्चर किए गए नमूनों की कुल संख्या	51058	48601	50514	50572
खराब सिग्नल क्षमता वाले नमूनों की संख्या	589	13582	623	569

नोट: सिग्नल की क्षमता खराब तब मानी गई है जब वह 5G और 4G के लिए 110 dBm, 3G के लिए 90 dBm और 2G के लिए 85 dBm से नीचे आती है।

कवरेज गैप अवलोकन

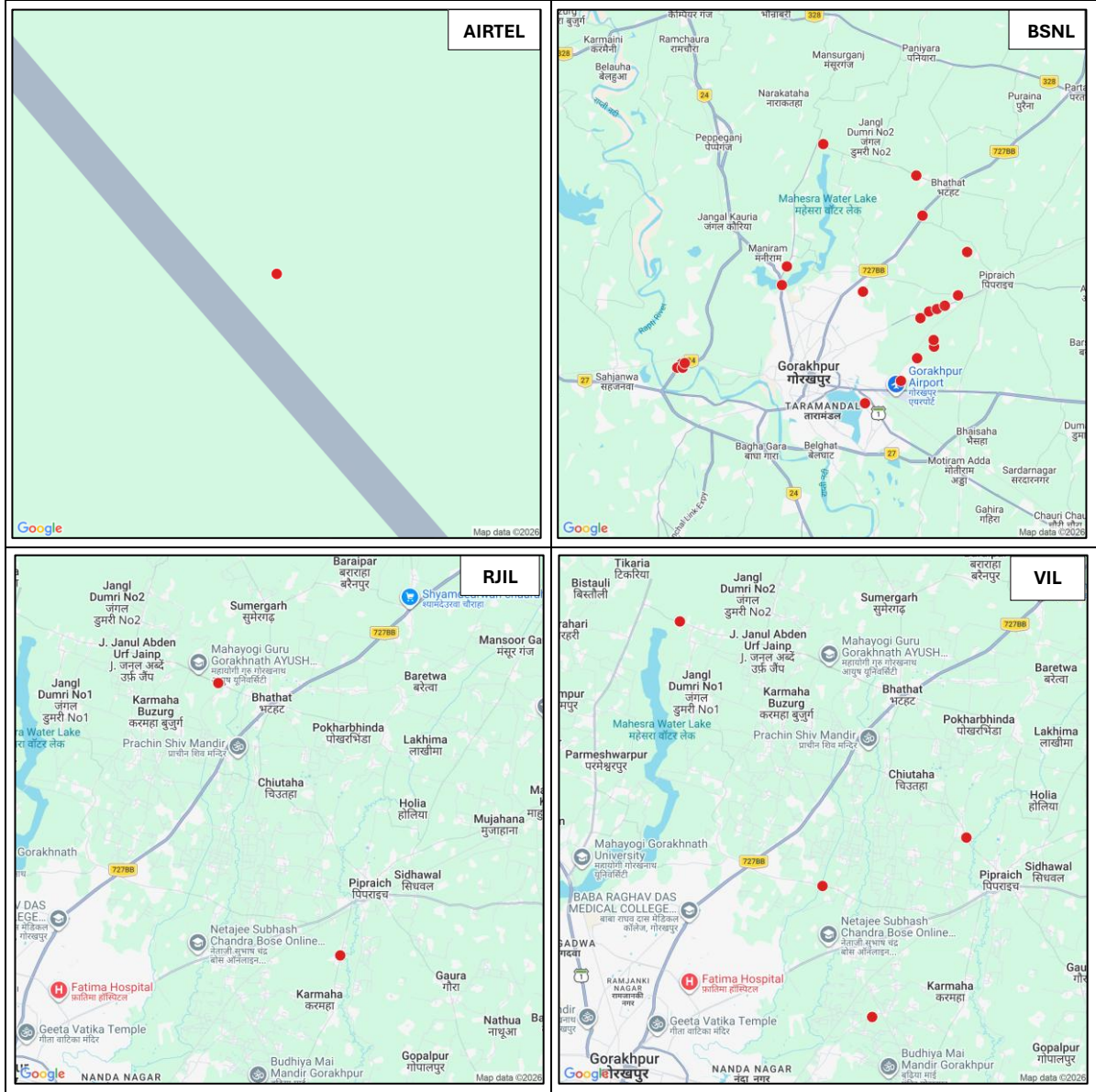


नोट: प्लॉट केवल डायनेमिक ड्राइव टेस्ट परिणामों पर आधारित है।

ख) ड्राफ्ट कॉल्स - ऑटो-सिलेक्शन मोड (5G/4G/3G/2G) में ड्रॉप हुई कॉलों का टीएसपी-वार विवरण नीचे दिया गया है:

मानदंड	एयरटेल	बीएसएनएल	आरजेआईएल	वीआईएल
स्थापित सफल कॉल की संख्या	453	431	454	453
ड्रॉप हुई कॉल की संख्या	1	22	2	4

वे स्थान जहाँ पर ड्रॉप कॉल की घटनाएं हुईं



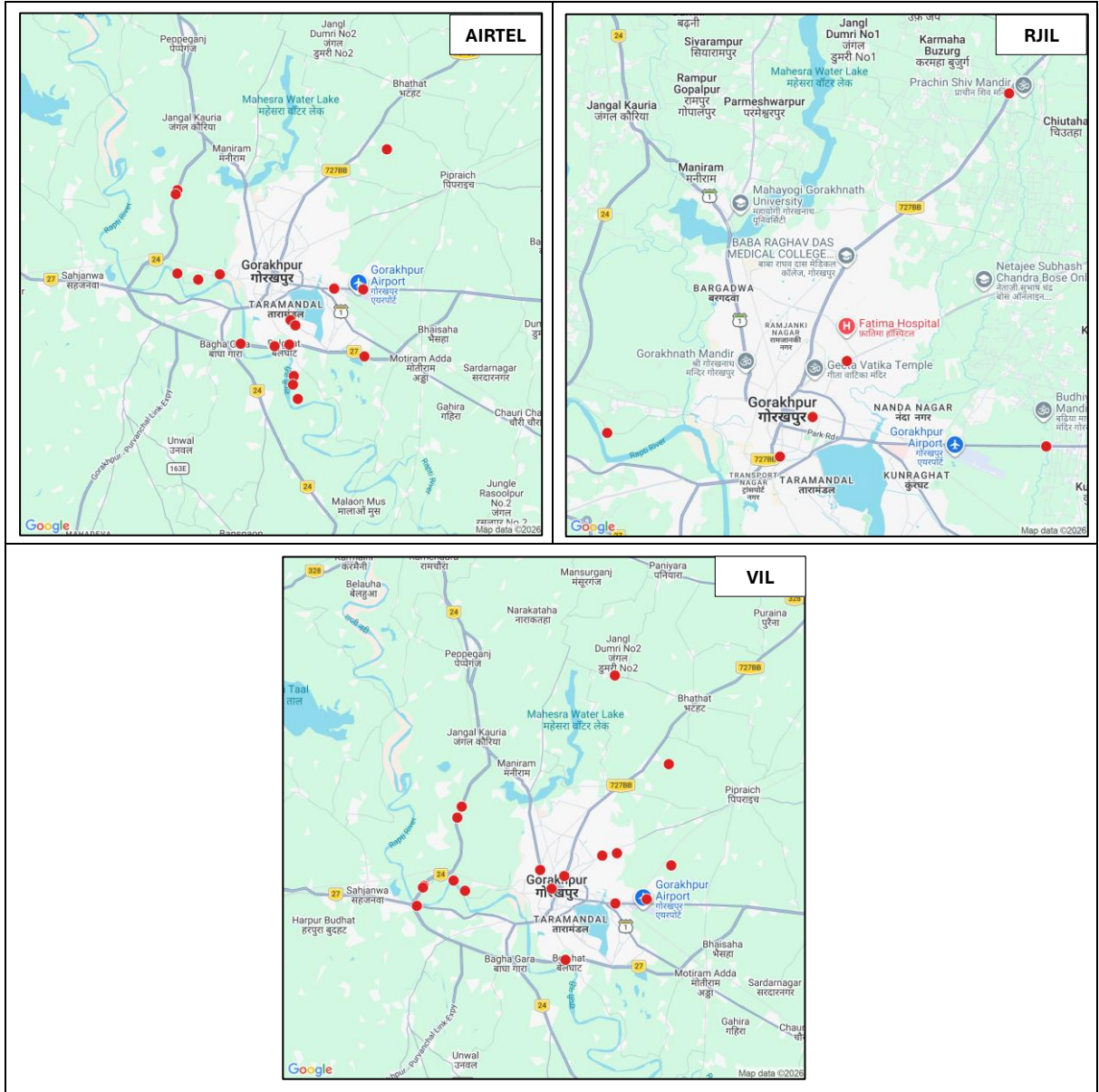
नोट: ड्रॉप किए गए कॉल स्थान लाल रंग में दिखाए जाते हैं जिन पर क्लिक करके मैप पर सटीक स्थान (अक्षांश और देशांतर) का पता लगाया जा सकता है।

ग) कॉल साइलेंस घटनाएं (इंस्टैंस) - ऑटो-सिलेक्शन मोड (5G/4G) में कॉल साइलेंस इंस्टैंस का टीएसपी-वार विवरण नीचे दर्शाया गया है:

मानदंड	एयरटेल	बीएसएनएल	आरजेआईएल	वीआईएल
कॉल स्थापित (सेवा प्रदाता नेटवर्क के भीतर)	440	NA *	439	449
साइलेंस कॉल की संख्या > 3 सेकंड के लिए	16	NA *	6	18
कुल साइलेंस कॉल की संख्या > 3 सेकंड के लिए	18	NA *	6	18

*NA- Not Applicable

कॉल साइलेंस इंस्टैंस के स्थान

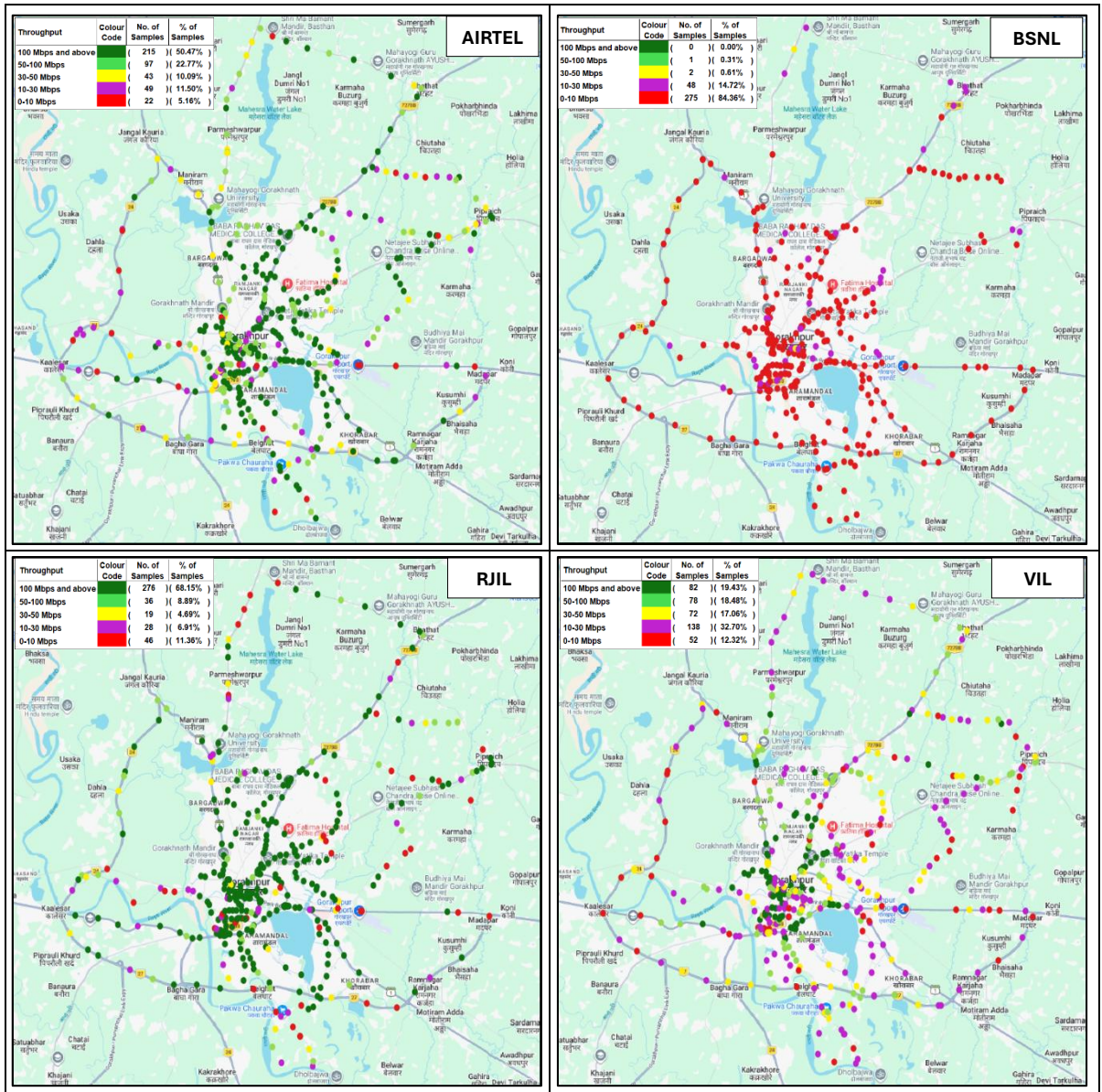


नोट: कॉल साइलेंस इंस्टैंस लाल रंग में दिखाए जाते हैं जिन पर क्लिक करके मैप पर सटीक स्थान (अक्षांश और देशांतर) का पता लगाया जा सकता है।

घ) डाटा डाउनलोड एवं थ्रूपुट : ऑटो-चयन मोड (5G/4G/3G/2G) में महीने के लिए घोषित विशिष्ट डीएल/यूएल थ्रूपुट के मुकाबले औसत डाउनलोड (डीएल) और अपलोड (यूएल) थ्रूपुट का टीएसपी-वार विवरण नीचे दिया गया है:

(i) डाउनलोड थ्रूपुट

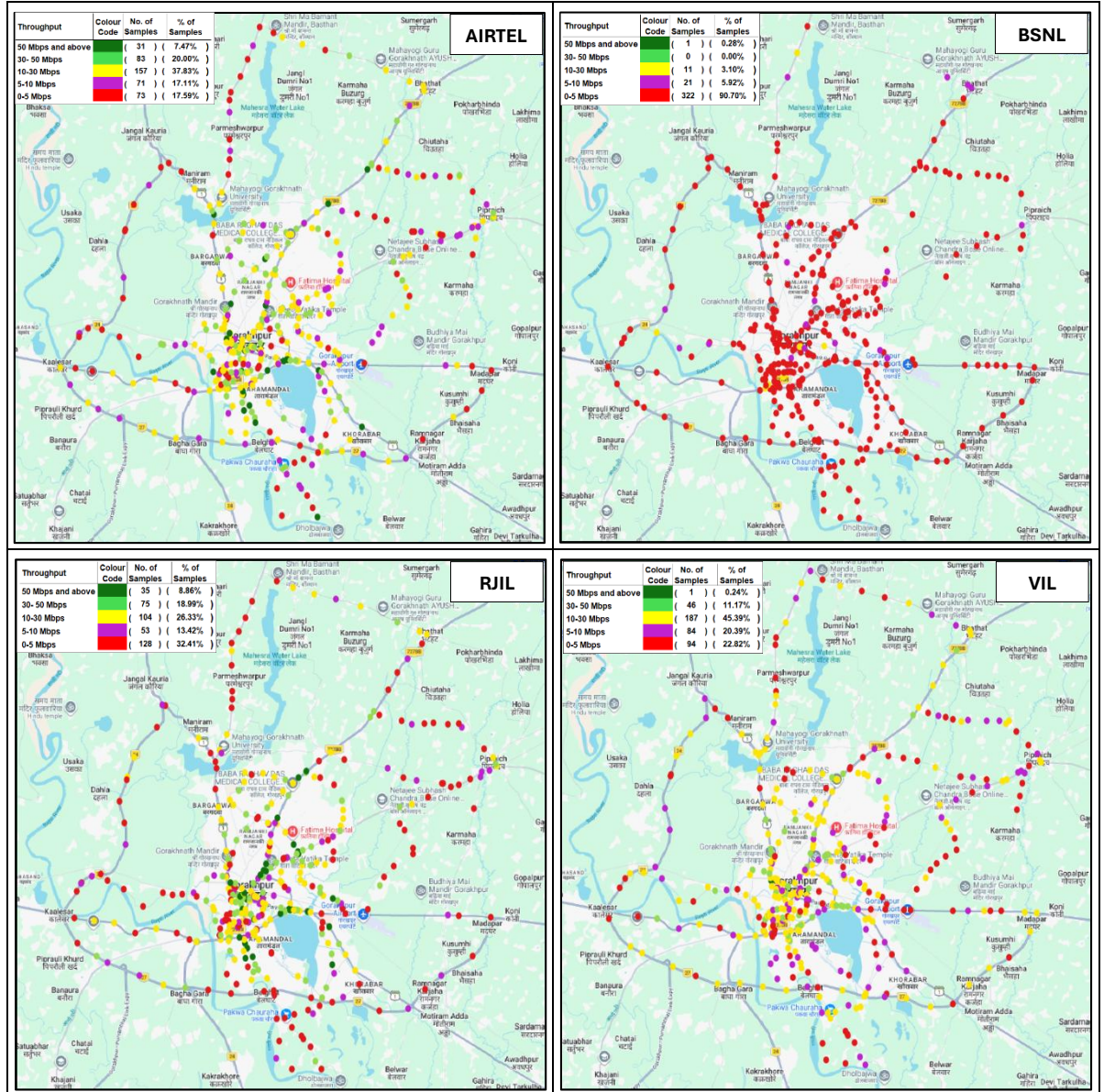
मानदंड	माप	एयरटेल (5G तक)	बीएसएनएल (4G तक)	आरजेआईएल (5G तक)	वीआईएल (5G तक)
टीएसपी द्वारा घोषित विशिष्ट डाउनलोड थ्रूपुट	(Mbits/s)	49.00	3.46	15.00	15.00
आईडीटी के दौरान मापा गया औसत डाउनलोड थ्रूपुट	(Mbits/s)	116.48	5.54	204.44	64.50



नोट: प्लॉट केवल डायनेमिक ड्राइव टेस्ट परिणामों पर आधारित है।

(ii) अपलोड थ्रूपुट

मानदंड	माप	एयरटेल (5G तक)	बीएसएनएल (4G तक)	आरजेआईएल (5G तक)	वीआईएल (5G तक)
टीएसपी द्वारा घोषित विशिष्ट अपलोड थ्रूपुट	(Mbits/s)	8.00	2.64	7.00	8.00
आईडीटी के दौरान मापा गया औसत अपलोड थ्रूपुट	(Mbits/s)	21.49	2.67	19.74	14.83



2. नोट: प्लॉट केवल डायनेमिक ड्राइव टेस्ट परिणामों पर आधारित है।

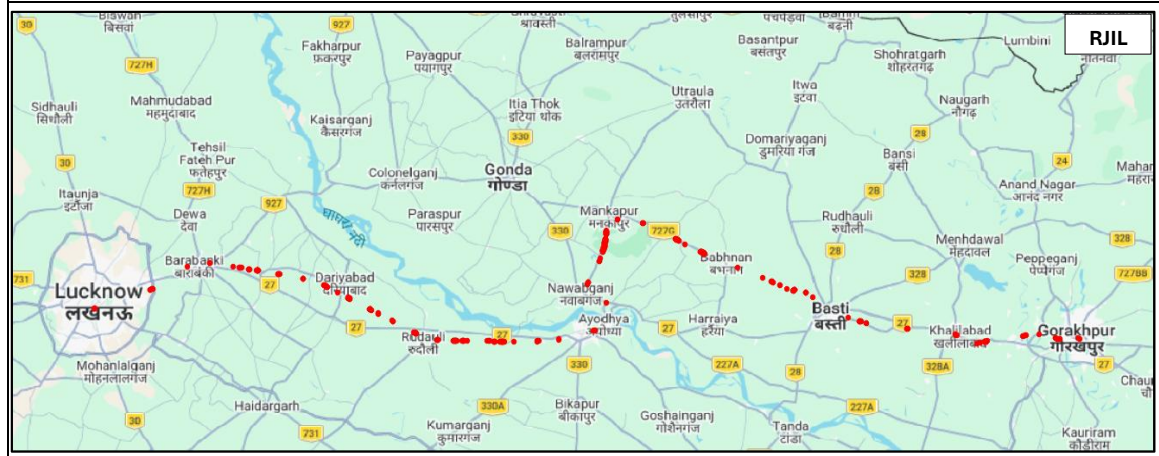
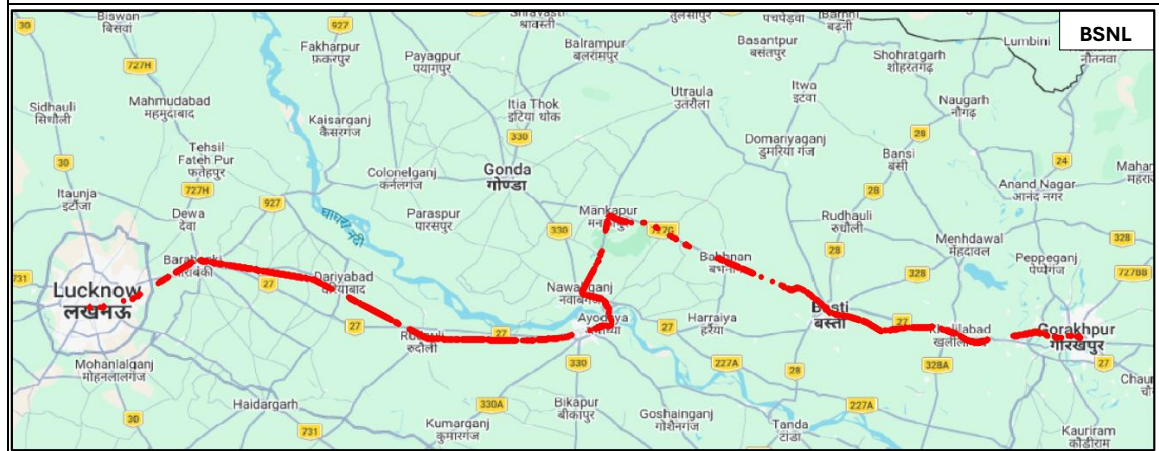
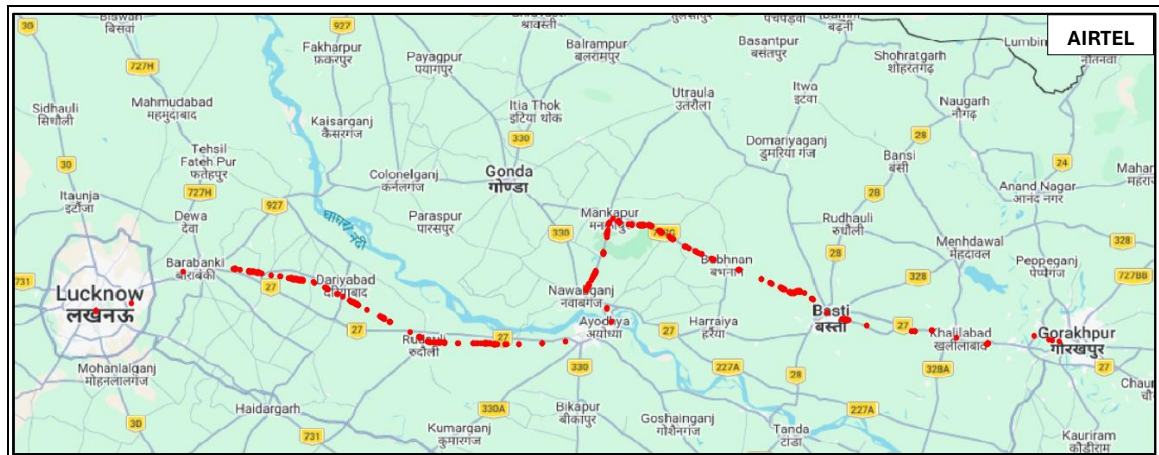
2. लखनऊ से गोरखपुर रेलवे मार्ग:

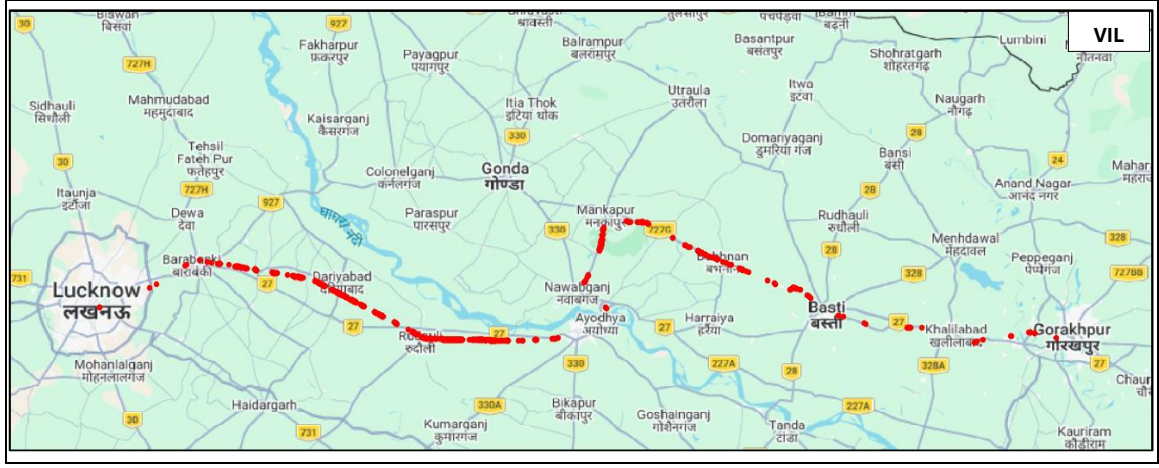
क) कवरेज गैप- वॉयस टेस्ट के दौरान ऑटो-चयन मोड (5G/4G/3G/2G) में ड्राइव टेस्ट रूट के लिए न्यूनतम निर्दिष्ट सिग्नल शक्ति से कम पाया गया कवरेज वितरण नीचे दिया गया है:

मानदंड	एयरटेल	बीएसएनएल	आरजेआईएल	वीआईएल
ड्राइव टेस्ट रूट पर कैप्चर किए गए नमूनों की कुल संख्या	15568	13622	15645	15449
खराब सिग्नल क्षमता वाले नमूनों की संख्या	1011	6247	450	1163

नोट: सिग्नल की क्षमता खराब तब मानी गई है जब वह 5G और 4G के लिए 110 dBm, 3G के लिए 90 dBm और 2G के लिए 85 dBm से नीचे आती है।

कवरेज गैप अवलोकन



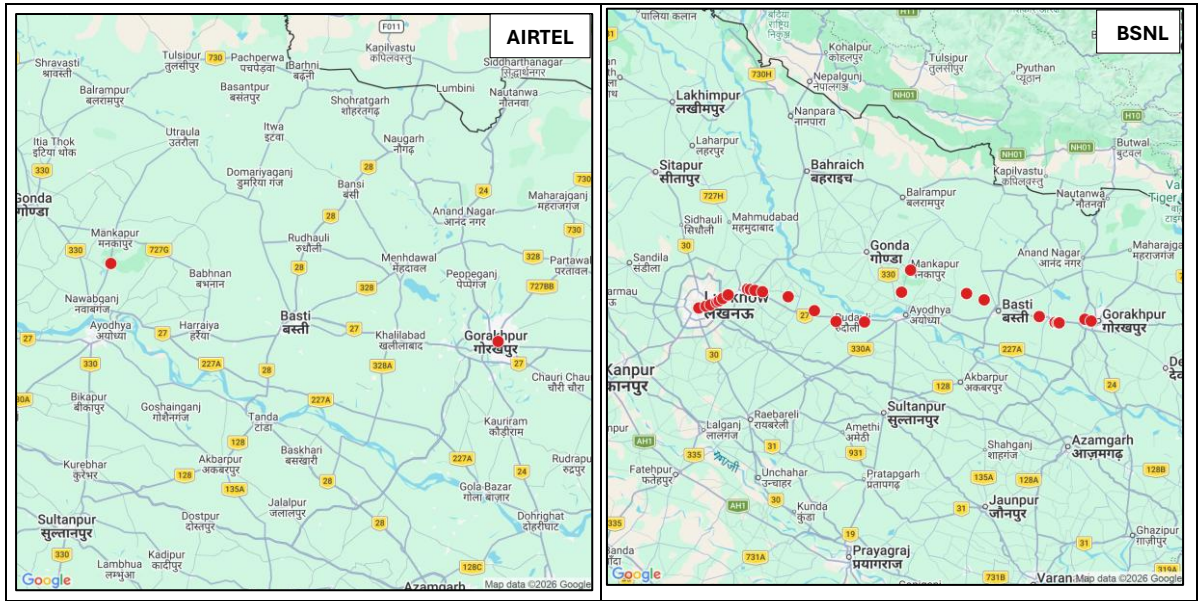


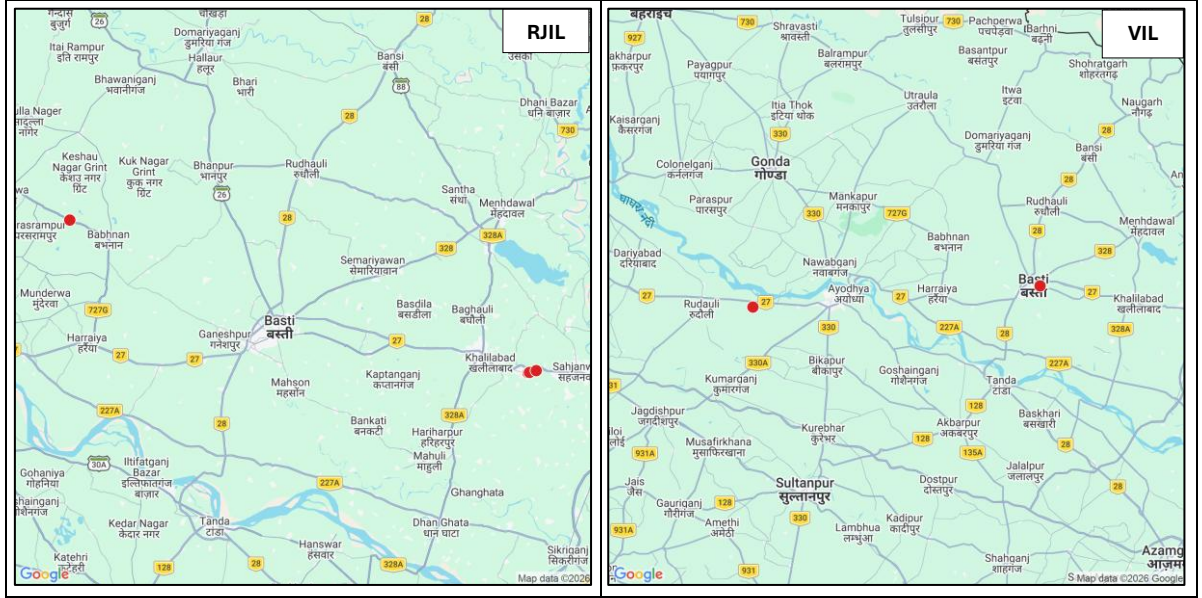
नोट: प्लॉट केवल डायनेमिक ड्राइव टेस्ट परिणामों पर आधारित है।

ख) ड्राइव कॉल्स - ऑटो-सिलेक्शन मोड (5G/4G/3G/2G) में ड्रॉप हुई कॉलों का टीएसपी-वार विवरण नीचे दिया गया है:

मानदंड	एयरटेल	बीएसएनएल	आरजेआईएल	वीआईएल
स्थापित सफल कॉल की संख्या	81	78	82	79
ड्रॉप हुई कॉल की संख्या	2	25	4	2

वे स्थान जहाँ पर ड्रॉप कॉल की घटनाएं हुईं



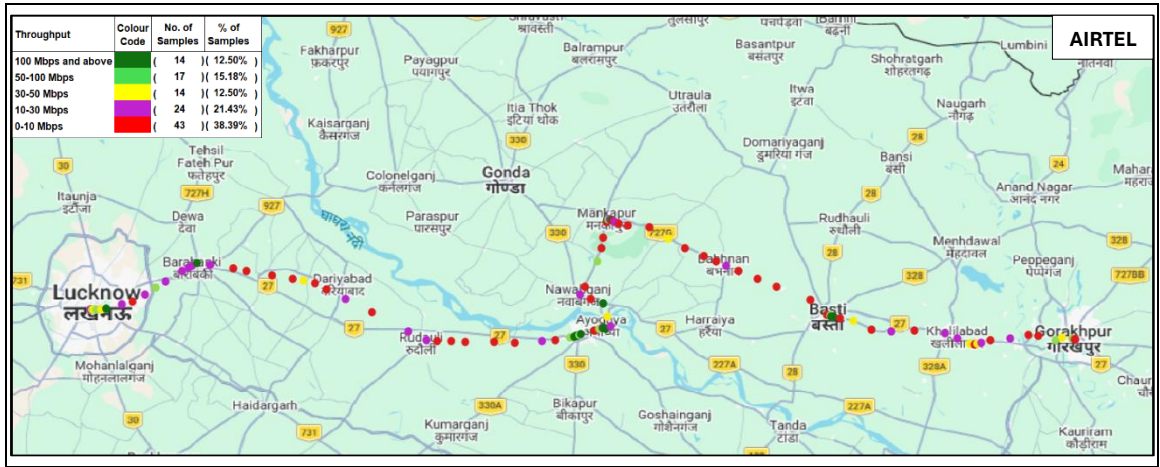


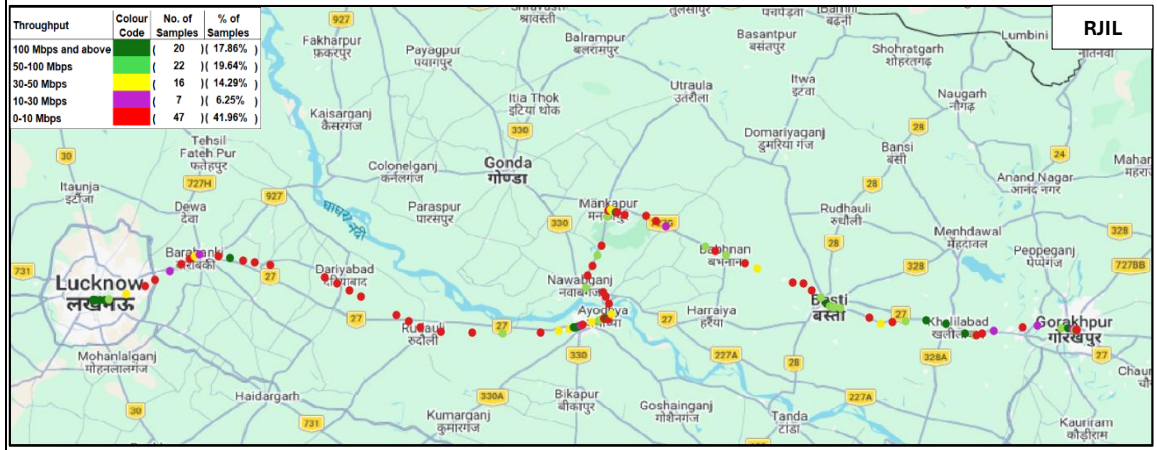
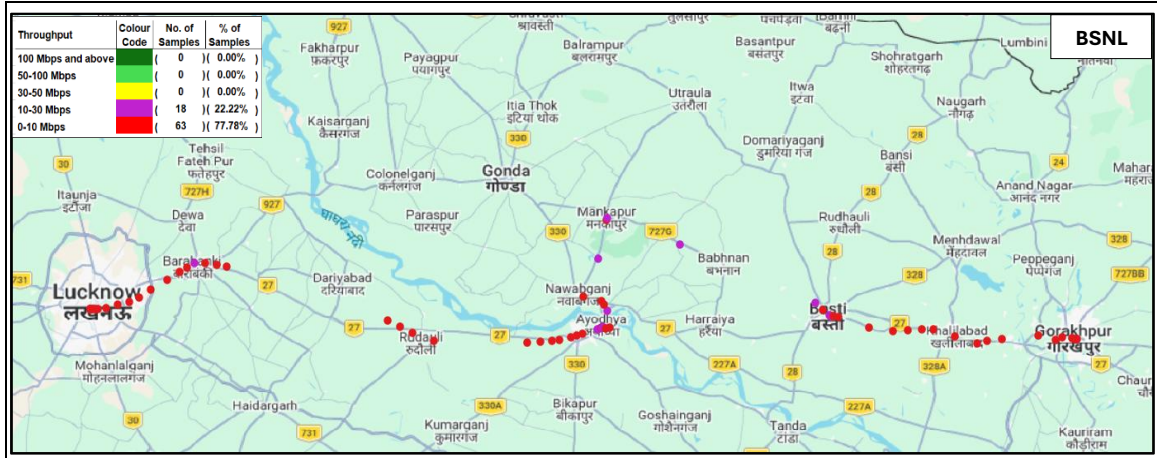
नोट: ड्रॉप किए गए कॉल स्थान लाल रंग में दिखाए जाते हैं जिन पर क्लिक करके मैप पर सटीक स्थान (अक्षांश और देशांतर) का पता लगाया जा सकता है।

ग) डाटा डाउनलोड एवं थ्रूपुट : ऑटो-चयन मोड (5G/4G/3G/2G) में महीने के लिए घोषित विशिष्ट डीएल/यूएल थ्रूपुट के मुकाबले औसत डाउनलोड (डीएल) और अपलोड (यूएल) थ्रूपुट का टीएसपी-वार विवरण नीचे दिया गया है:

(i) डाउनलोड थ्रूपुट

मानदंड	माप	एयरटेल (5G तक)	बीएसएनएल (4G तक)	आरजेआईएल (5G तक)	वीआईएल (5G तक)
टीएसपी द्वारा घोषित विशिष्ट डाउनलोड थ्रूपुट	(Mbits/s)	49.00	3.46	15.00	15.00
आईडीटी के दौरान मापा गया औसत डाउनलोड थ्रूपुट	(Mbits/s)	38.73	5.53	66.38	28.51

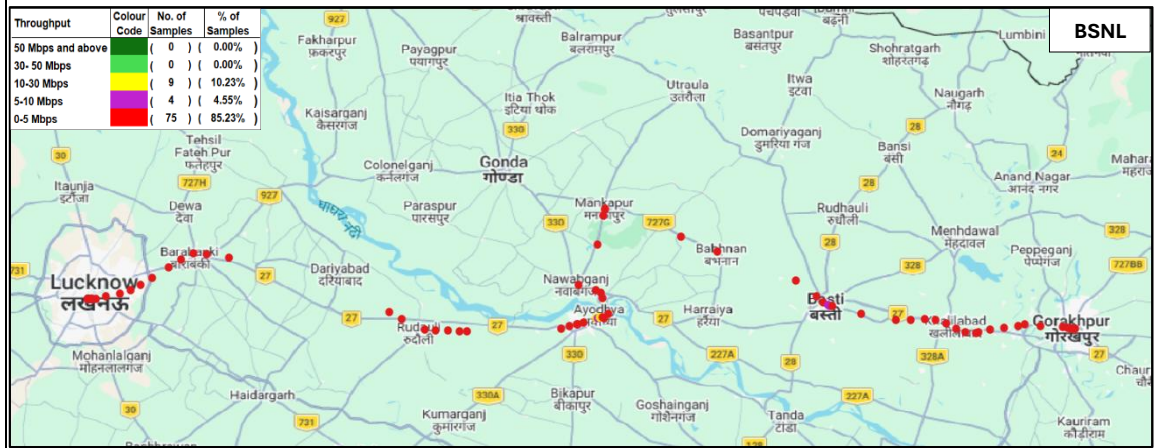


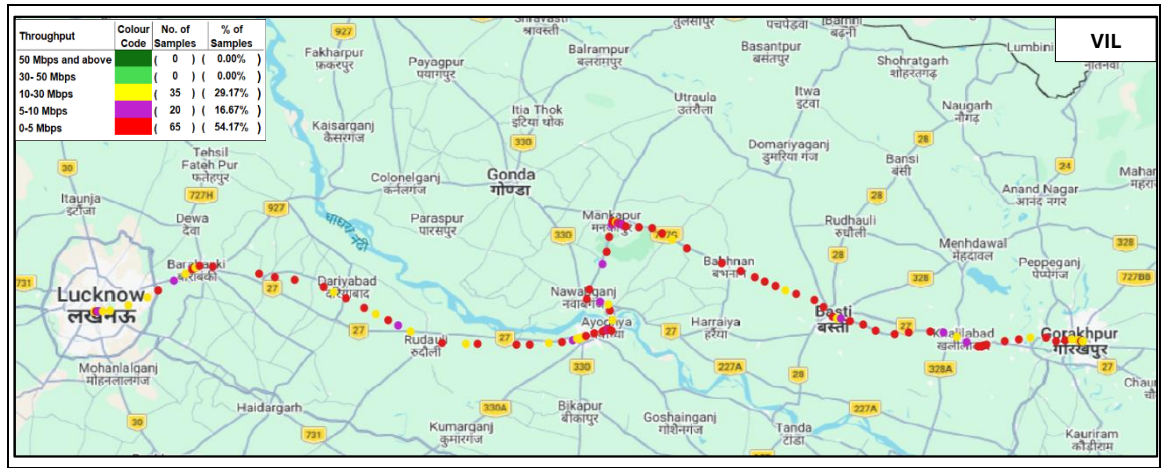


नोट: प्लॉट केवल डायनेमिक ड्राइव टेस्ट परिणामों पर आधारित है।

(ii) अपलोड थ्रूपुट

मानदंड	माप	एयरटेल (5G तक)	बीएसएनएल (4G तक)	आरजेआईएल (5G तक)	वीआईएल (5G तक)
Typical upload throughput declared by TSP	(Mbits/s)	8.00	2.64	7.00	8.00
Average Upload Throughput measured during IDT	(Mbits/s)	10.28	3.05	10.79	7.56





नोट: प्लॉट केवल डायनेमिक ड्राइव टेस्ट परिणामों पर आधारित है।