

## भारतीय दूरसंचार विनियामक प्राधिकरण

www.trai.gov.in

नई दिल्ली, 01 जुलाई 2026

तत्काल प्रकाशन हेतु

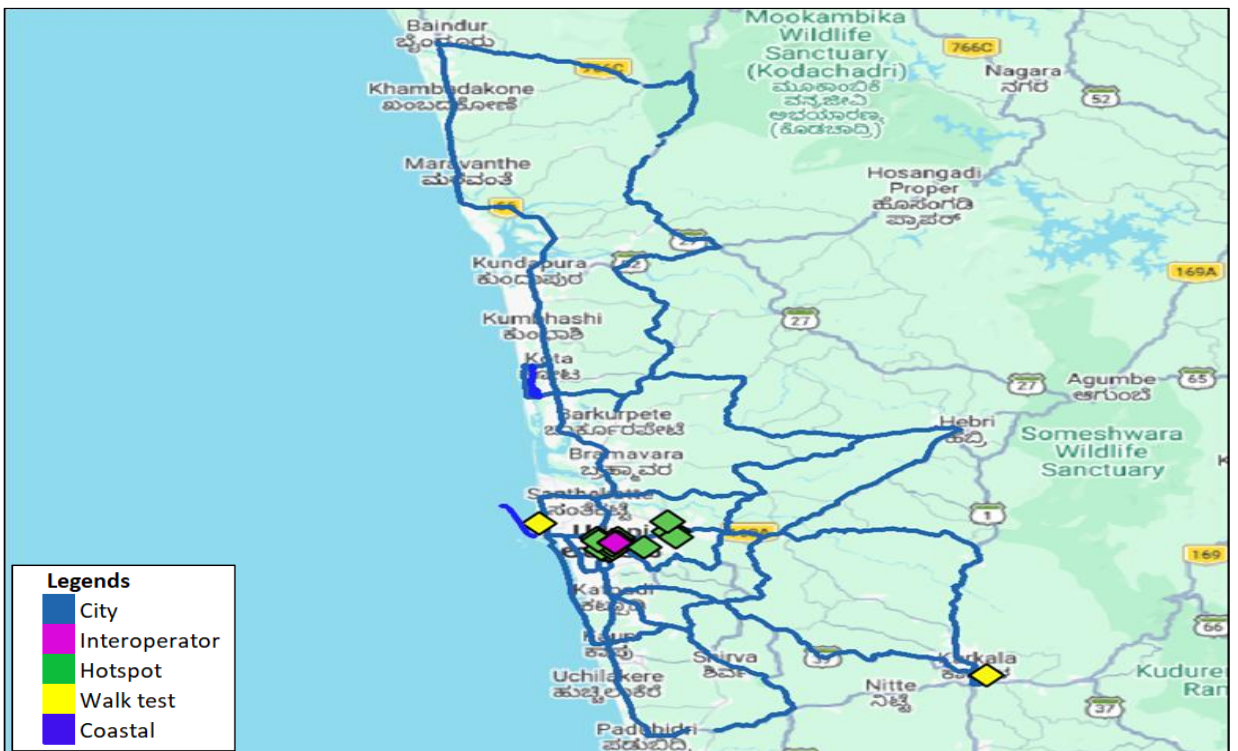
**भारतीय दूरसंचार विनियामक प्राधिकरण ने कर्नाटक एलएसए में उडुपि जिले के आस-पास मोबाइल नेटवर्क की गुणवत्ता का आकलन किया।**

भारतीय दूरसंचार विनियामक प्राधिकरण (भादूविप्रा) ने मार्च 2026 के महीने के दौरान सामान्य दूरसंचार उपभोक्ताओं की जानकारी के लिए **कर्नाटक एलएसए तहत उडुपि जिले के आस-पास स्वतंत्र ड्राइव टेस्ट (IDT)** के निष्कर्ष जारी किए हैं। इस ड्राइव टेस्ट का उद्देश्य दूरसंचार सेवा प्रदाताओं (टीएसपी) द्वारा प्रदान की जाने वाली मोबाइल नेटवर्क सेवाओं (वॉयस और डेटा दोनों) की वास्तविक समय गुणवत्ता का आकलन और सत्यापन करना है। आईडीटी के दौरान, भादूविप्रा ने कवरेज, कॉल ड्रॉप रेट (CDR), कॉल सेटअप सक्सेज रेट (CSSR), डाटा डाउनलोड (डीएल) और अपलोड (यूएल) थ्रूपुट आदि जैसे जैसे प्रमुख सेवा गुणवत्ता (क्यूओएस) पैरामीटरों के लिए दूरसंचार सेवा प्रदाताओं के निष्पादन को दर्ज किया जाता है और उन्हें उपभोक्ताओं की जानकारी और दूरसंचार सेवा प्रदाताओं को प्रोत्साहित करने के लिए प्रकाशित किया जाता है ताकि टीएसपी को अपनी सेवाओं में सुधार कर सकें।

2. आईडीटी को शहरों, हॉटस्पॉट, सार्वजनिक परिवहन केंद्रों आदि जैसे विविध उपयोग वाले वातावरण में सभी दूरसंचार सेवा प्रदाताओं के जमीनी मोबाइल नेटवर्क के निष्पादन को कैप्चर करने के लिए डिज़ाइन किया गया है। इस प्रकार के ड्राइव परीक्षण में 2G, 3G, 4G और 5G नेटवर्क पर सभी टीएसपी के सिम कार्ड का उपयोग करके लाइव डेटा और वॉयस सेशन स्थापित किए जाते हैं। कई उन्नत परीक्षण हैंडसेट का उपयोग किया जाता है और उन्नत सॉफ्टवेयर सिस्टम का उपयोग करके वास्तविक समय में सेशन की निगरानी और विश्लेषण किया जाता है।

3. भादूविप्रा ने अपनी नियुक्त एजेंसी के माध्यम से 17 मार्च 2026 से 20 मार्च 2026 के दौरान कर्नाटक एलएसए के तहत **उडुपि** शहर में सिटी ड्राइव- 535.5 किमी, हॉटस्पॉट लोकेशंस-15, वॉक टेस्ट- 9.8 किलोमीटर हाईवे ड्राइव-103.3 किलोमीटर में टेस्ट आयोजित किए। ये टेस्ट भादूविप्रा के **क्षेत्रीय कार्यालय, बेंगलूरु** की देखरेख में आयोजित किए गए थे। ड्राइव टेस्ट रिपोर्ट में प्रस्तुत अवलोकन ड्राइव टेस्ट के संचालन के दिन/समय पर टेस्ट के तहत क्षेत्रों/मार्ग में दूरसंचार सेवा प्रदाताओं के निष्पादन का प्रतिनिधित्व करते हैं।

4. **ड्राइव टेस्ट रूप मैप:** मानचित्र पर दर्शाए गए संकेतों के अनुसार, निम्नांकित मानचित्र, ड्राइव टेस्ट मार्गों का अवलोकन प्रदान करता है, जो सिटी ड्राइव, इंटर-ऑपरेटर कॉलिंग, हॉटस्पॉट और वॉक टेस्ट को दर्शाता है: -



5. **प्रमुख मूल्यांकित मानदंड:**

- क) **कवरेज गैप:** नमूनों का प्रतिशत, जिसके लिए सिग्नल की शक्ति संबंधित तकनीक (2G/3G/4G/5G) के लिए न्यूनतम निर्धारित सिग्नल शक्ति से कम देखी गई।
- ख) **वाँस सर्विसेज:** कॉल सैट अप सक्सेज रेट (CSSR), ड्रॉप कॉल रेट (DCR), कॉल सैटअप टाइम, कॉल साइलेंस रेट, स्पीच क्वालिटी (MOS).
- ग) **कॉल साइलेंस इंस्टेंस:** कॉल के दौरान कितनी कॉल साइलेंस इंस्टेंस हुईं।
- घ) **डाटा सर्विसेज:** डाउनलोड/अपलोड थ्रूपुट, लेटेंसी, जिटर, पैकेट ड्रॉप रेट

6. प्रमुख मापदंडों के लिए उडुपी शहर में समग्र मोबाइल नेटवर्क प्रदर्शन का सारांश नीचे दिया गया है:

- क) **कवरेज गैप** - ऑटो-सिलेक्शन मोड (5G/4G/3G/2G) में ड्राइव टेस्ट रूट पर वाँस टेस्टिंग के दौरान देखी गई सिग्नल की ताकत, जिसे एकत्र किए गए कुल नमूनों में से खराब सिग्नल स्ट्रेथ वाले नमूनों की संख्या के रूप में मापा जाता है, एयरटेल के लिए **5304/46558**, बीएसएनएल के लिए **18643/44700**, आरजेआईएल के लिए **4561/46087** और वीआईएल के लिए **11219/42475** थी। कवरेज अंतराल का विवरण संलग्न मानचित्र में दर्शाया गया है।
- ख) **ड्रॉप कॉल** - ड्रॉप कॉल, जिसे सफलतापूर्वक स्थापित कॉल की संख्या में से ड्रॉप कॉल की संख्या के रूप में मापा जाता है, एयरटेल के लिए **1/420**, बीएसएनएल के लिए **22/396**, आरजेआईएल के लिए **4/422** और वीआईएल के लिए **13/392** थे। ड्रॉप किए गए कॉल स्थानों का विवरण संलग्न मानचित्र में दर्शाया गया है।
- ग) **कॉल साइलेंस इंस्टेंस** - स्थापित कुल कॉल में से > 3 सेकंड के लिए मॉली गई कॉल साइलेंस इंस्टेंस को एयरटेल के लिए **30/407**, बीएसएनएल के लिए **22/316**, आरजेआईएल के लिए **16/402** और वीआईएल के लिए **32/380** कॉल साइलेंस इंस्टेंस के रूप में मापा जाता है। कॉल साइलेंस इंस्टेंस स्थानों का विवरण संलग्न मानचित्र में दर्शाया गया है।

घ) **डाटा डाउनलोड एवं अपलोड थ्रूपुट:**

- i) **डाटा डाउनलोड निष्पादन (समग्र):** एयरटेल (**5G/4G**) के लिए औसत डाउनलोड स्पीड 96.45 Mbps, बीएसएनएल (**4G**) के लिए 5.65Mbps, आरजेआईएल (**5G/4G**) के लिए 197.40Mbps और वीआईएल(**5G/4G/2G**) के लिए 23.09 Mbps देखी गई। डाउनलोड थ्रूपुट का विवरण संलग्न मानचित्र में दर्शाया गया है।
- ii) **डाटा अपलोड निष्पादन (समग्र):** एयरटेल(**5G/4G**) के लिए औसत अपलोड स्पीड 17.00Mbps, बीएसएनएल(**4G**) के लिए 1.76Mbps, आरजेआईएल(**5G/4G**) के लिए 14.78Mbps और वीआईएल(**5G/4G/2G**) के लिए 10.81Mbps देखी गई। अपलोड थ्रूपुट का विवरण संलग्न मानचित्र में दर्शाया गया है।

ड्रॉप कॉल और कॉल साइलेंस इंस्टेंस के स्थान मानचित्र पर लाल बिंदु पर क्लिक करके संलग्न अनुलग्नक में देखे जा सकते हैं।

7. आईडीटी के दौरान ड्राइव टेस्ट मार्ग और कवर किए गए क्षेत्र का विवरण इस प्रकार है: -

- क) **शहर** – सिटी ड्राइव में शामिल क्षेत्रों में उडुपी जिले में पदुबिद्री, संधेकट्टे, कोटा, कुंभी, कुंडापुरा, बैदूर, नेल्लीकट्टे, शिरूर मुरुकाई, हेबरी, अजेकर जेएचसी, करकला और बेलमन आदि को कवर किया गया था।

- ख) **कोस्टल** – कवर किया गया मार्ग सालिग्राम ए से सालिग्राम बी तक था जो ग्रेट मेंगोव आईसलैंड और मालपे बीच से होते हुए सेंट मैरी आईसलैंड तक मालपे सी व्यू प्वाइंट और सेंट मैरी लाइन आदि से गुजरता था।
- ग) **हॉटस्पॉट** - हॉट स्पॉट स्थान, स्थिर उपयोगकर्ता अनुभव कैप्चर करते हुए, केनरा मॉल मणिपाल, डिस्ट्रिक गवर्मेन्ट हॉस्पिटल उडुपी, कस्तूरबा मेडिकल कॉलेज (केएमसी) हॉस्पिटल मणिपाल, मांडवी टाइम्स स्क्वायर मॉल उडुपी, मणिपाल एमआईटी कैंपस, आरटीओ ऑफिस उडुपी, श्री कृष्ण मंदिर (कार स्ट्रीट) उडुपी, टिप टॉप सिटी सेंटर मॉल उडुपी, टीएमए पीएआई हॉस्पिटल मणिपाल, उडुपी डिप्टी कमिश्नर ऑफिस, उडुपी डिस्ट्रिक और सेशन कोर्ट, उडुपी केएसआरटीसी बस स्टैंड, उडुपी नगरसभा म्युनिसिपल ऑफिस, उडुपी रेलवे स्टेशन और उडुपी तालुक ऑफिस।
- घ) **वाक टेस्ट** - 17 से 20 मार्च 2026 को आयोजित वॉक टेस्ट में करकला बाहुबली स्टैच्यू हिल पाथवे एरिया, मालपे बीच प्रोमनेड-मालपे बीच एंट्रेंस टू सी वॉक एरिया और श्री कृष्ण मंदिर उडुपी-उडुपी सर्विस बस स्टैंड आदि शामिल थे।

8. आईडीटी के निष्कर्षों के बारे में सभी संबंधित दूरसंचार सेवा प्रदाताओं को उनके स्तर पर आवश्यक कार्रवाई करने के लिए प्रेषित किया जा चुका है। आईडीटी की विस्तृत रिपोर्ट भादूविप्रा की वेबसाइट [www.trai.gov.in](http://www.trai.gov.in) पर उपलब्ध करवाई गई है। किसी भी अतिरिक्त जानकारी या स्पष्टीकरण के लिए [adv.bengaluru@traai.gov](mailto:adv.bengaluru@traai.gov) पर मेल भेजा जा सकता है या भादूविप्रा क्षेत्रीय कार्यालय, बेंगलूरु से दूरभाष सं +91-80-22865004 पर संपर्क किया जा सकता है।

  
(बी. प्रवीण कुमार)

सलाहकार, भादूविप्रा क्षे.का. बेंगलूरु

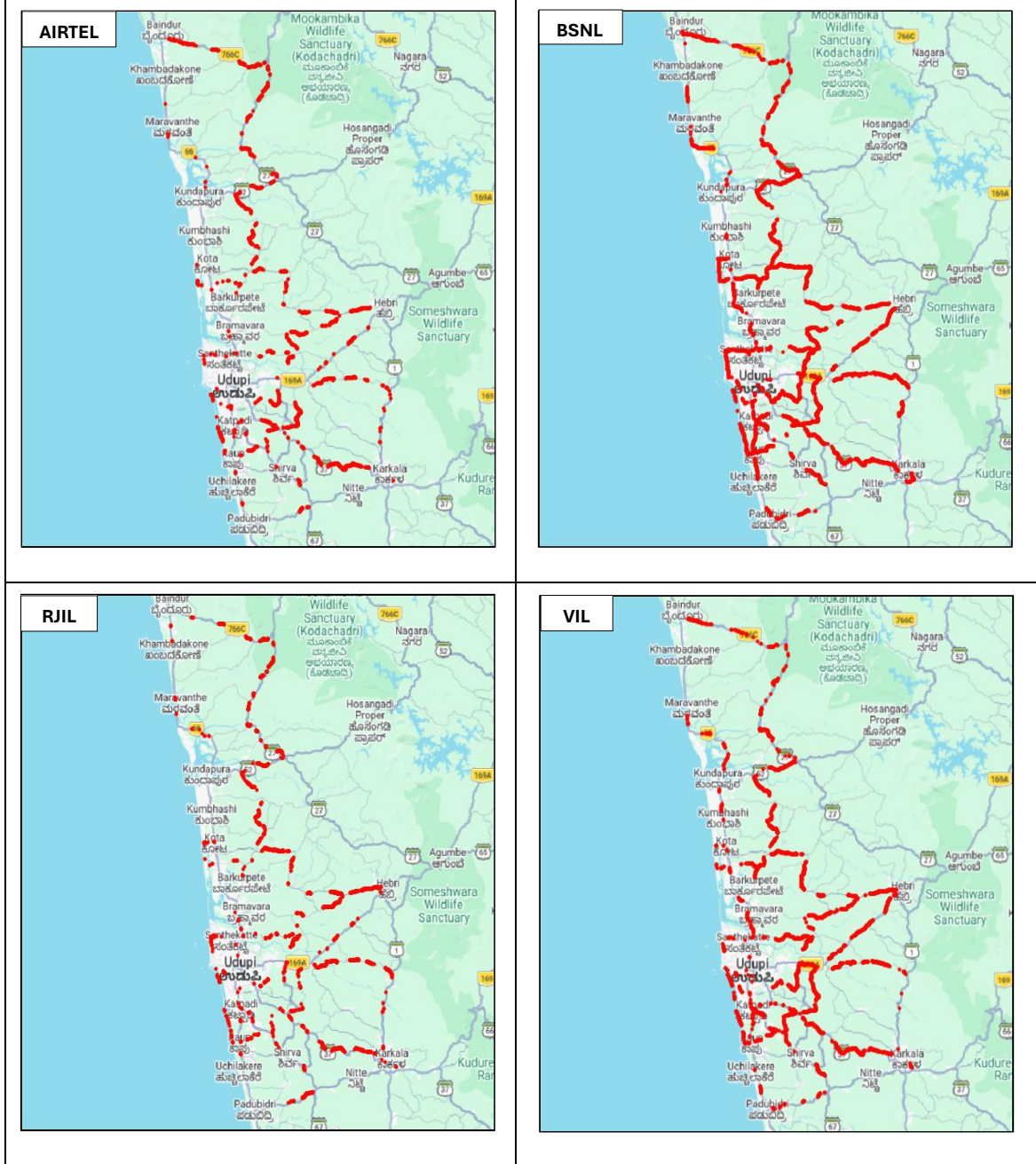
1. उडुपि जिला :

क) कवरेज गैप- वॉयस टेस्ट के दौरान ऑटो-चयन मोड (5G/4G/3G/2G) में ड्राइव टेस्ट रूट के लिए न्यूनतम निर्दिष्ट सिग्नल शक्ति से कम पाया गया कवरेज वितरण नीचे दिया गया है:

मानदंड	एयरटेल	बीएसएनएल	आरजेआईएल	वीआईएल
ड्राइव टेस्ट रूट पर कैप्चर किए गए नमूनों की कुल संख्या	46558	44700	46087	42475
खराब सिग्नल क्षमता वाले नमूनों की संख्या	5304	18643	4561	11219

नोट: सिग्नल की क्षमता खराब तब मानी गई है जब वह 5G और 4G के लिए 110 dBm, 3G के लिए 90 dBm और 2G के लिए 85 dBm से नीचे आती है।

देखा गया कवरेज गैप

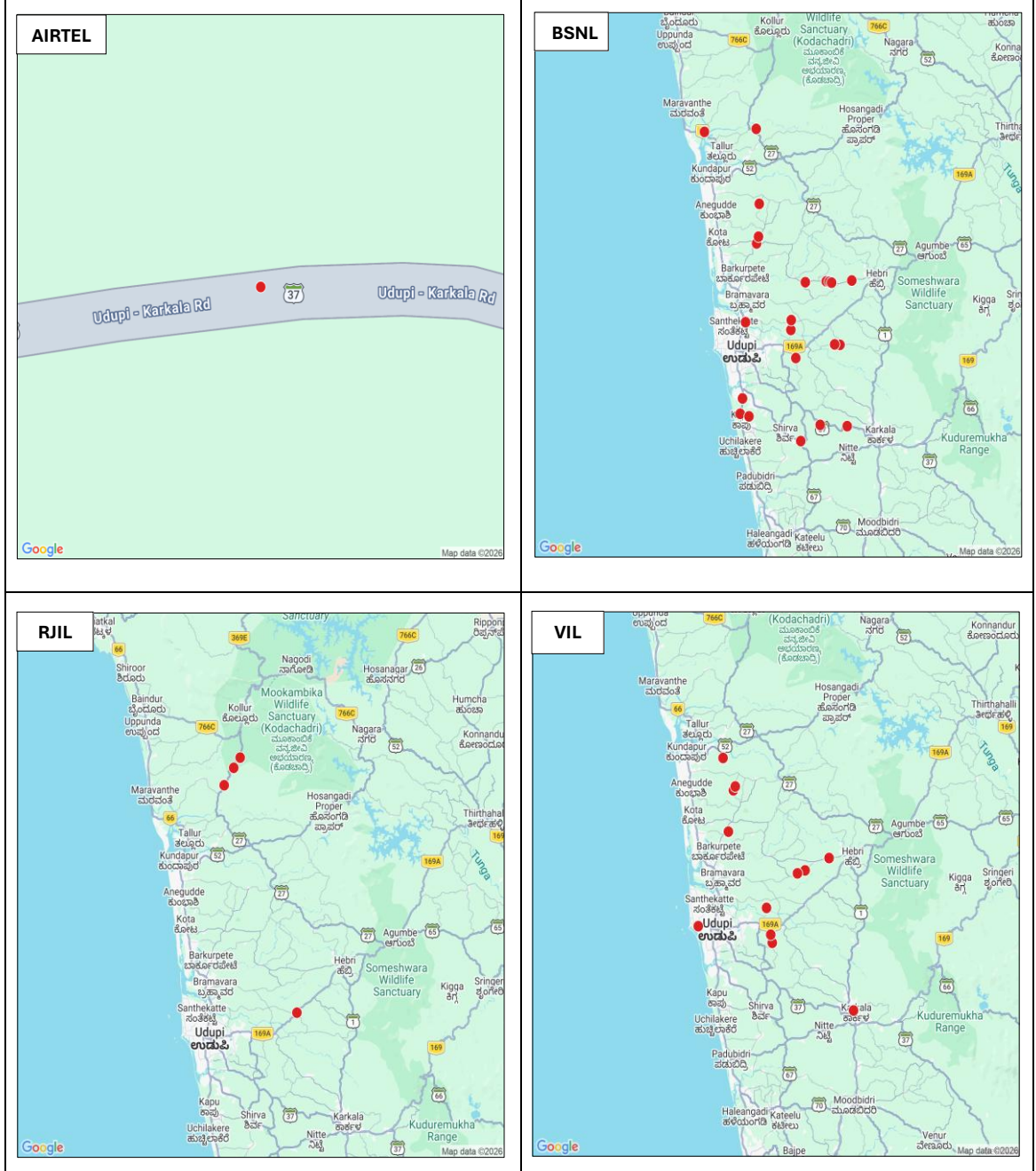


नोट: प्लॉट केवल डायनेमिक ड्राइव टेस्ट परिणामों पर आधारित है

ख) ड्राइव कॉल्स - ऑटो-सिलेक्शन मोड(5G/4G/3G/2G) में ड्राइव कॉल का टीएसपी-वार विवरण नीचे दिया गया है

मानदंड	एयरटेल	बीएसएनएल	आरजेआईएल	वीआईएल
स्थापित सफल कॉल की संख्या	420	396	422	392
ड्राइव कॉल की संख्या	1	22	4	13

### ड्राइव कॉल्स स्थान

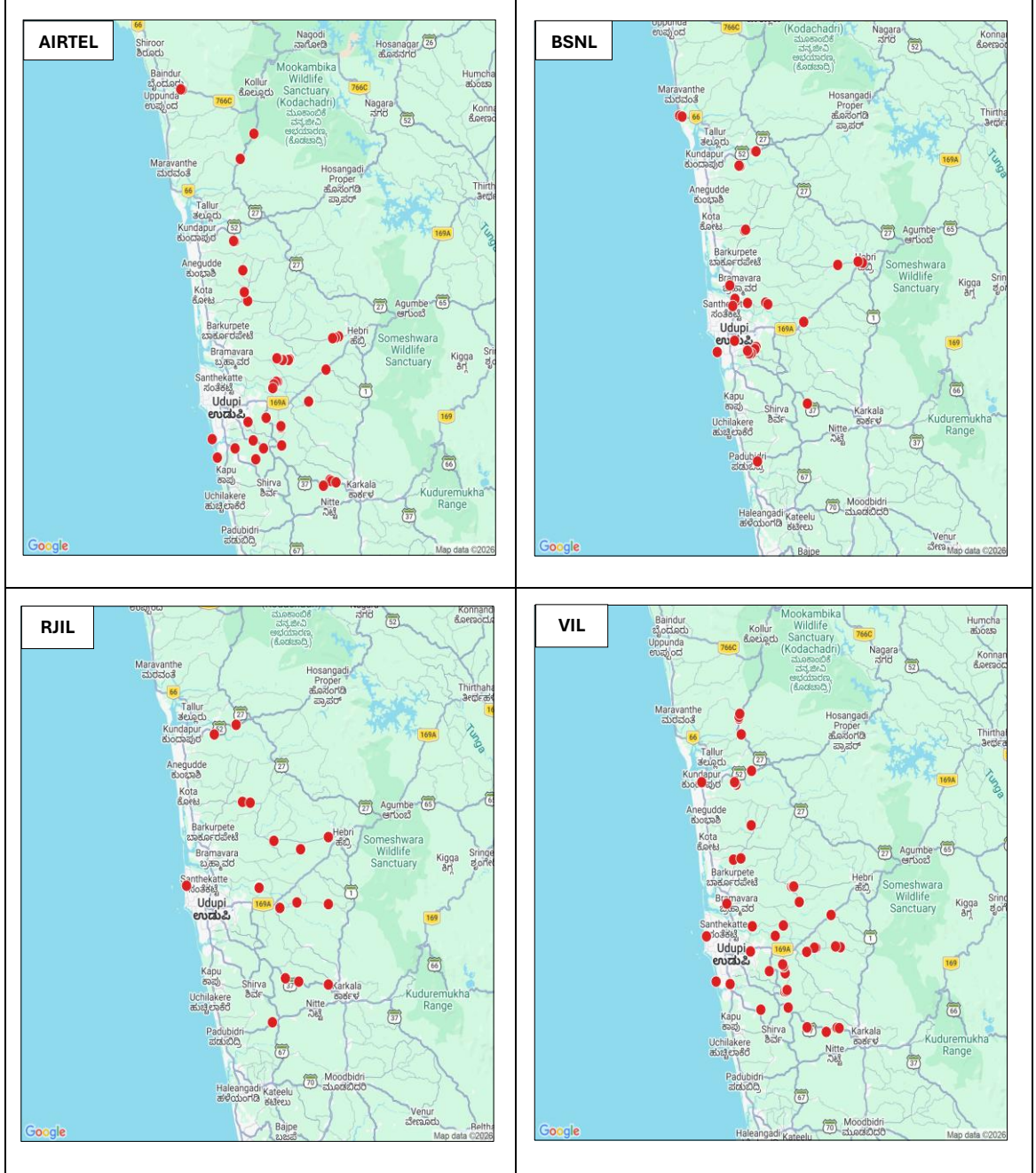


नोट: ड्राइव कॉल स्थानों को लाल रंग में दिखाया गया है जिसे क्लिक करके मानचित्र पर सटीक स्थान (अक्षांश और देशांतर) का पता लगाया जा सकता है

ग) कॉल साइलेंस इंस्टेंस - ऑटो-सिलेक्शन मोड (5G/4G) में कॉल साइलेंस इंस्टेंस का टीएसपी-वार विवरण नीचे दिया गया है: -

मानदंड	एयरटेल	बीएसएनएल	आरजेआईएल	वीआईएल
स्थापित कॉलों की संख्या (सेवा प्रदाता नेटवर्क के भीतर)	407	316	402	380
कॉल साइलेंस संख्या > 3 सेकंड के लिए	30	22	16	32
>3 सेकंड के लिए कॉल साइलेंस इंस्टेंस की कुल संख्या	41	30	17	49

**कॉल साइलेंस इंस्टेंस के स्थान**

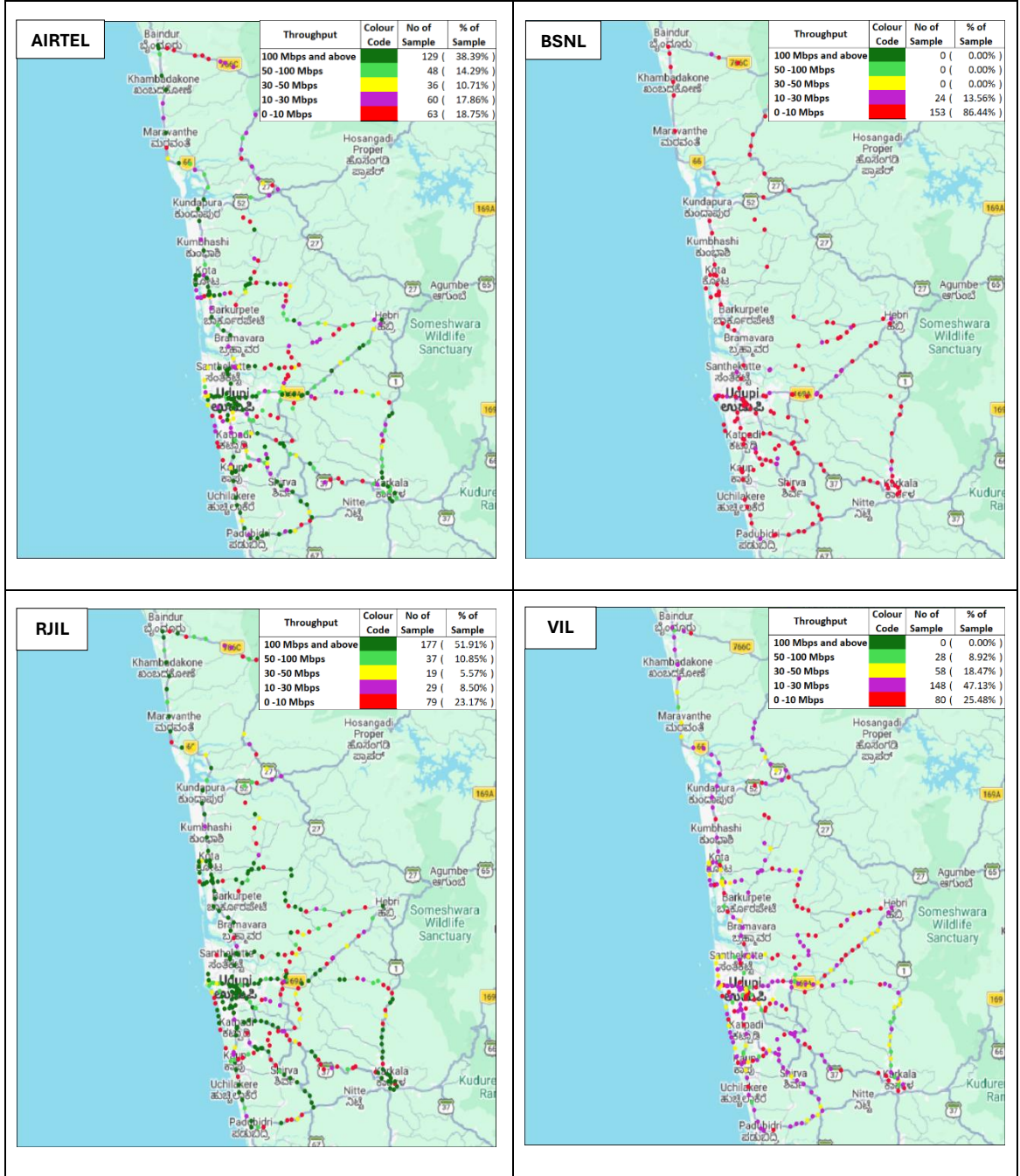


**नोट:** कॉल साइलेंस इंस्टेंस को लाल रंग में दिखाया गया है जिसे क्लिक करके मानचित्र पर सटीक स्थान (अक्षांश और देशांतर) का पता लगाया जा सकता है

घ) डाटा डाउनलोड एवं अपलोड थ्रूपुट: ऑटो-चयन मोड (5G/4G/3G/2G) में महीने के लिए घोषित विशिष्ट डीएल/यूएल थ्रूपुट के मुकाबले औसत डाउनलोड (डीएल) और अपलोड (यूएल) थ्रूपुट का टीएसपी-वार विवरण नीचे दिया गया है:

(i) डाउनलोड थ्रूपुट

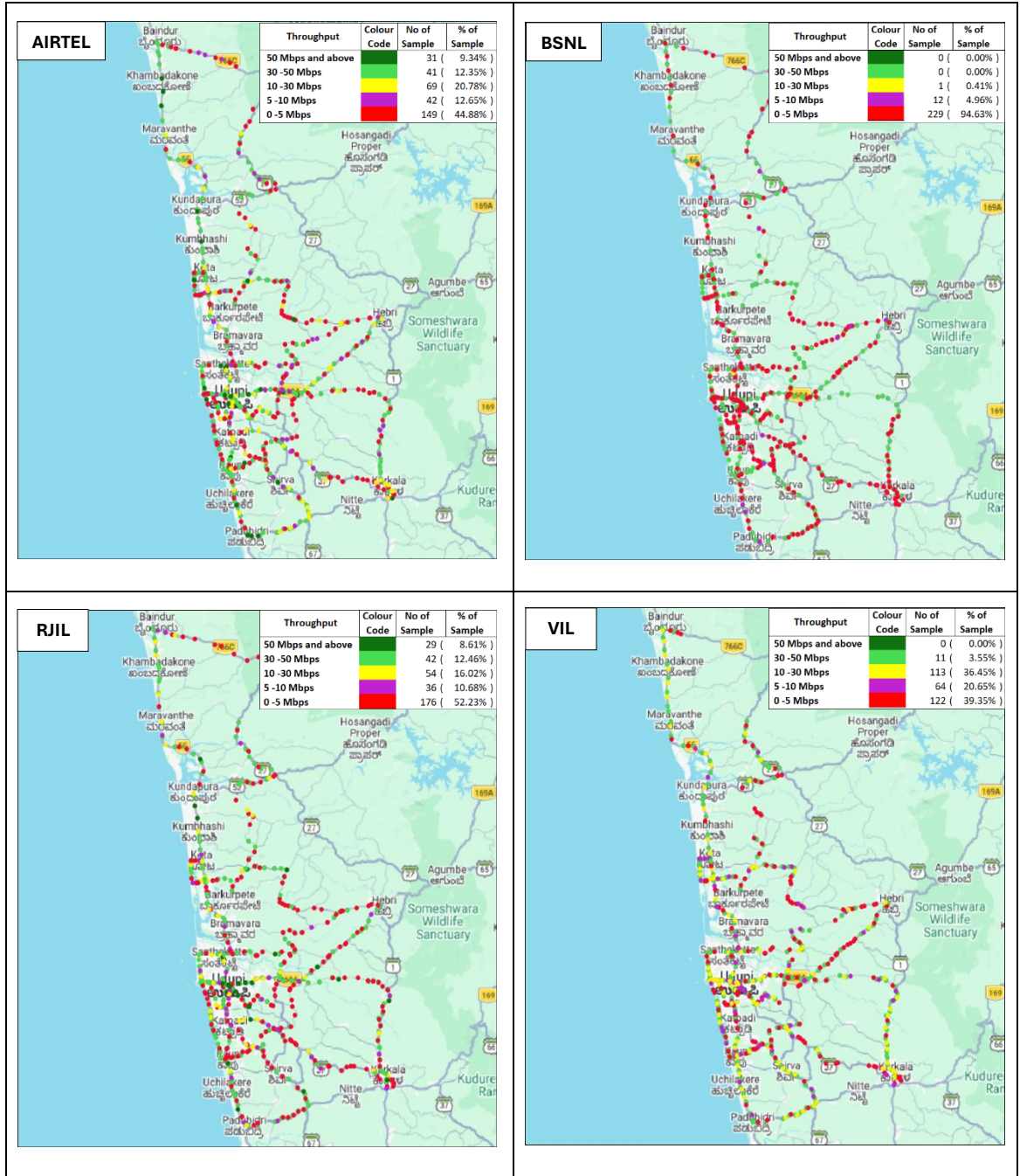
मानदंड	माप प्रकार	एयरटेल (5G तक)	बीएसएनएल (4G तक)	आरजेआईएल (5G तक)	वीआईएल (4G तक)
टीएसपी द्वारा घोषित विशिष्ट डाउनलोड थ्रूपुट	(Mbits/s)	15.22	10.03	15.00	15.00
आईडीटी के दौरान मापा गया औसत डाउनलोड थ्रूपुट	(Mbits/s)	96.45	5.65	197.40	23.09



नोट: प्लॉट केवल डायनेमिक ड्राइव टेस्ट परिणामों पर आधारित है

(ii) अपलोड थ्रूपुट

मानदंड	माप प्रकार	एयरटेल (5G तक)	बीएसएनएल (4G तक)	आरजेआईएल (5G तक)	वीआईएल (4G तक)
टीएसपी द्वारा घोषित विशिष्ट अपलोड थ्रूपुट	(Mbits/s)	7.94	3.00	7.00	8.00
आईडीटी के दौरान मापा गया औसत अपलोड थ्रूपुट	(Mbits/s)	17.00	1.76	14.78	10.81



नोट: प्लॉट केवल डायनेमिक ड्राइव टेस्ट परिणामों पर आधारित है

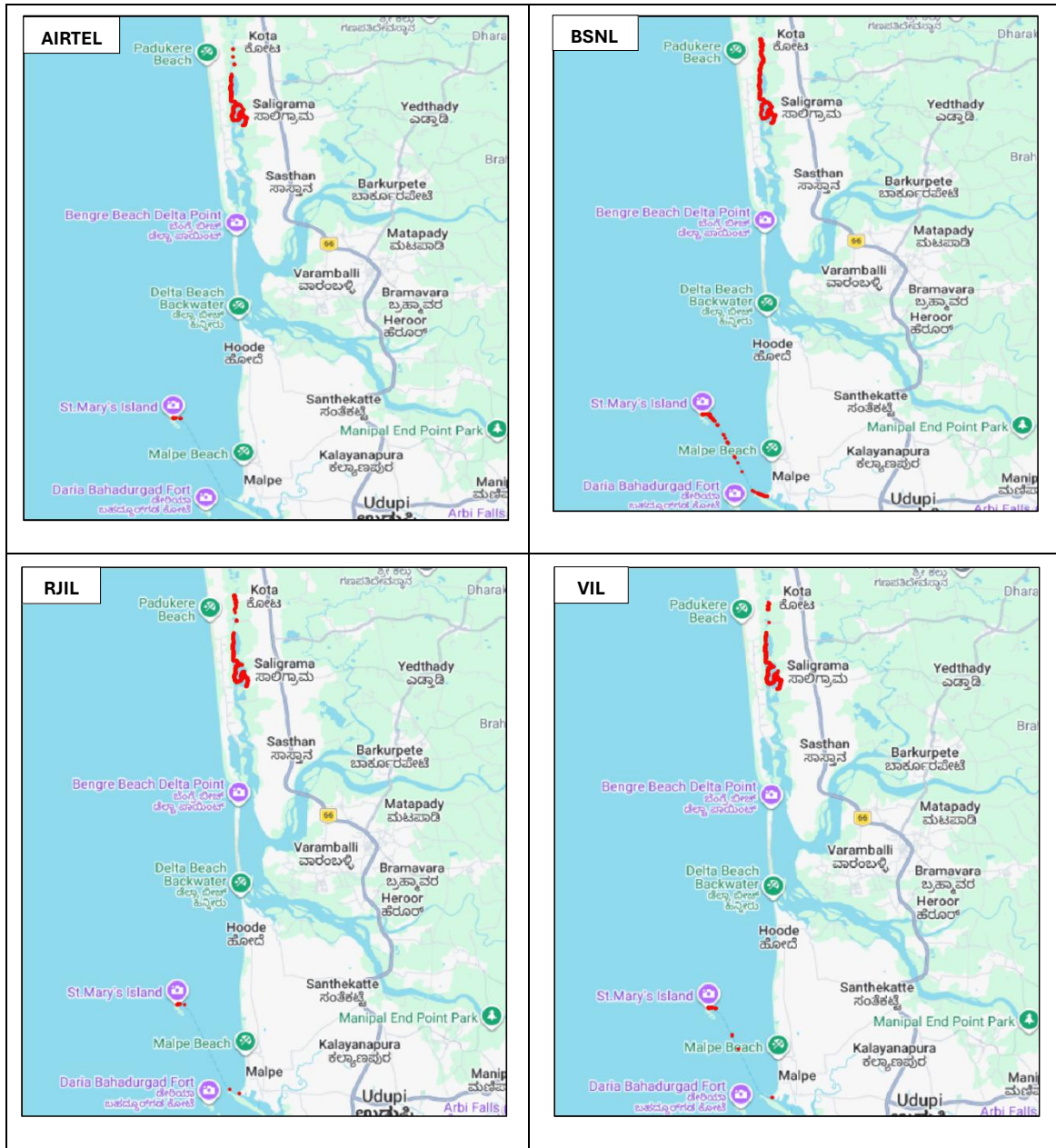
2. कोडी कयाक पॉइंट-सालिग्राम और मालपे बीच से सेंट मैरी द्वीप तटीय ड्राइव:

क) कवरेज गैप- वॉयस टेस्ट के दौरान ऑटो-चयन मोड (5G/4G/3G/2G) में ड्राइव टेस्ट रूट के लिए न्यूनतम निर्दिष्ट सिग्नल शक्ति से कम पाया गया कवरेज वितरण नीचे दिया गया है:

मानदंड	एयरटेल	बीएसएनएल	आरजेआईएल	वीआईएल
ड्राइव टेस्ट रूट पर कैप्चर किए गए नमूनों की कुल संख्या	10938	8708	10828	10775
खराब सिग्नल क्षमता वाले नमूनों की संख्या	3438	6146	3201	3708

नोट: सिग्नल की क्षमता खराब तब मानी जानी है जब वह 5G और 4G के लिए 110dBm, 3G के लिए 90 dBm और 2G के लिए 85 dBm से नीचे आती है।

देखा गया कवरेज गैप

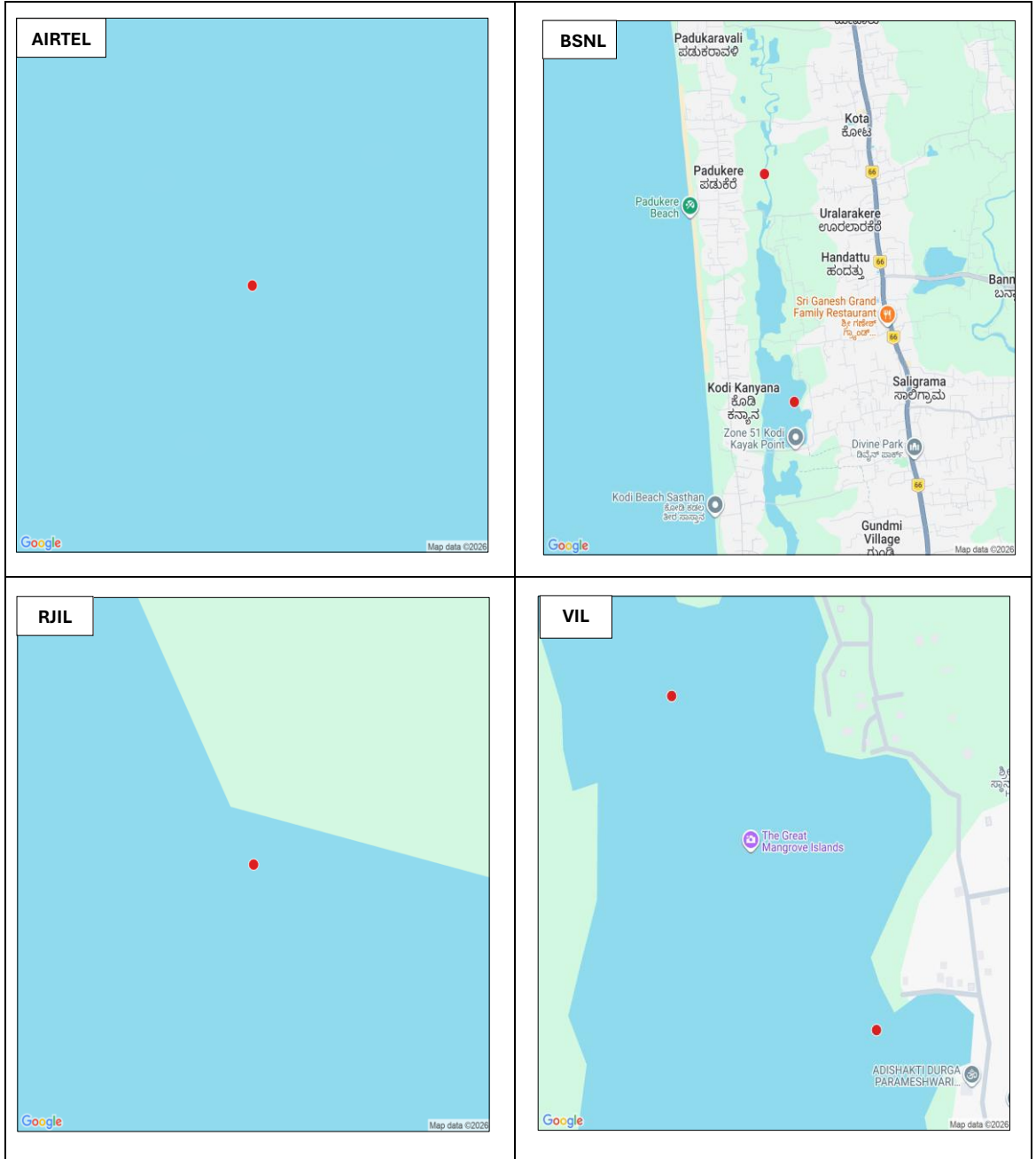


नोट: प्लॉट केवल डायनेमिक ड्राइव टेस्ट परिणामों पर आधारित है

ख) ड्रॉप कॉल - ऑटो-सिलेक्शन मोड (5G/4G/3G/2G) में ड्रॉप कॉल का टीएसपी-वार विवरण नीचे दिया गया है:

मानदंड	एयरटेल	बीएसएनएल	आरजेआईएल	वीआईएल
स्थापित सफल कॉल की संख्या	99	63	99	98
ड्रॉप कॉल की संख्या	1	2	1	2

### कॉल साईलेंस इंस्टेंस के स्थान

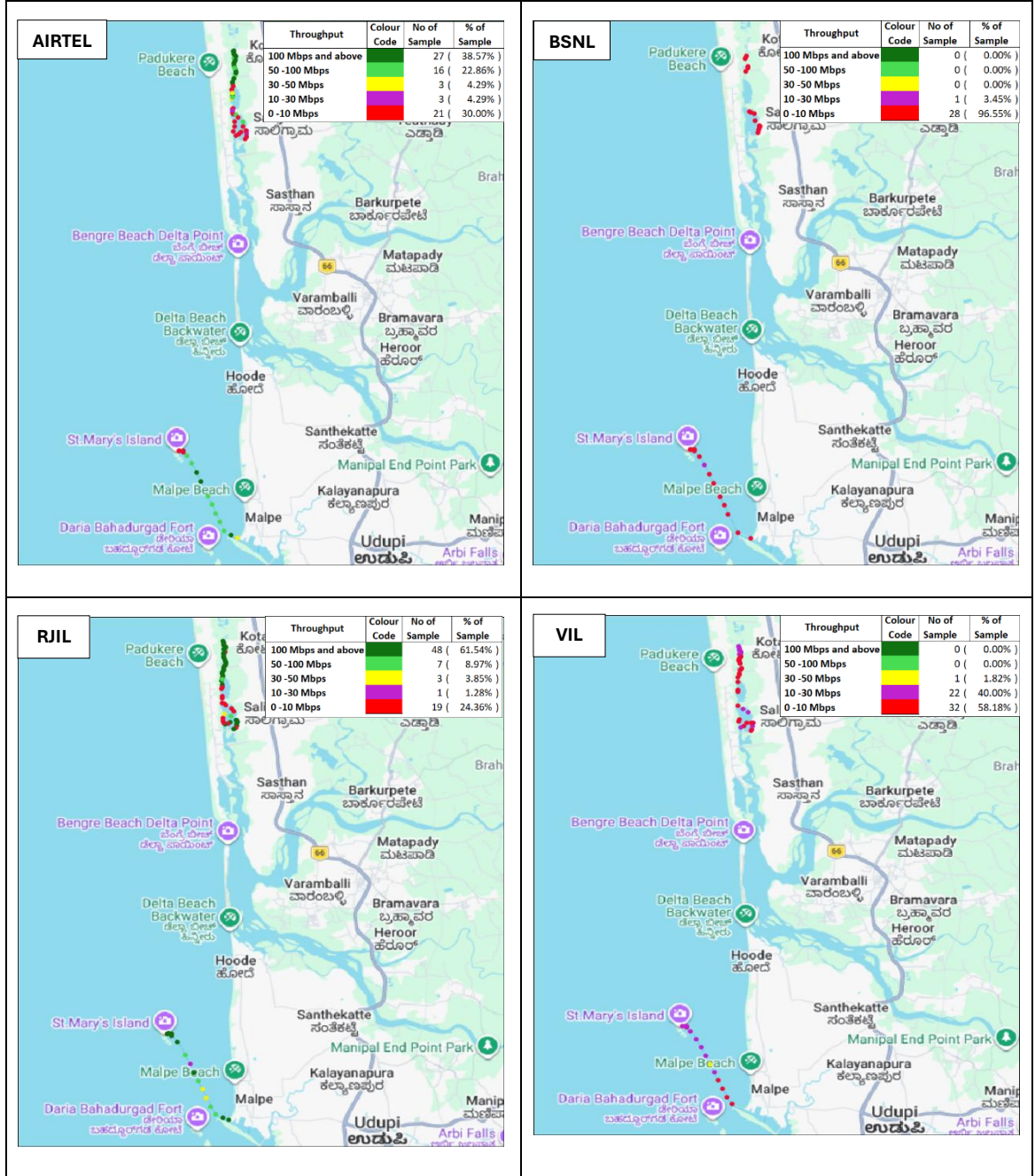


नोट: ड्रॉप कॉल स्थानों को लाल रंग में दिखाया गया है जिसे क्लिक करके मानचित्र पर सटीक स्थान (अक्षांश और देशांतर) का पता लगाया जा सकता है

ग) डाटा डाउनलोड एवं अपलोड थ्रूपुट: ऑटो-चयन मोड (5G/4G/3G/2G) में महीने के लिए घोषित विशिष्ट डीएल/यूएल थ्रूपुट के मुकाबले औसत डाउनलोड (डीएल) और अपलोड (यूएल) थ्रूपुट का टीएसपी-वार विवरण नीचे दिया गया है: -

(i) डाउनलोड थ्रूपुट

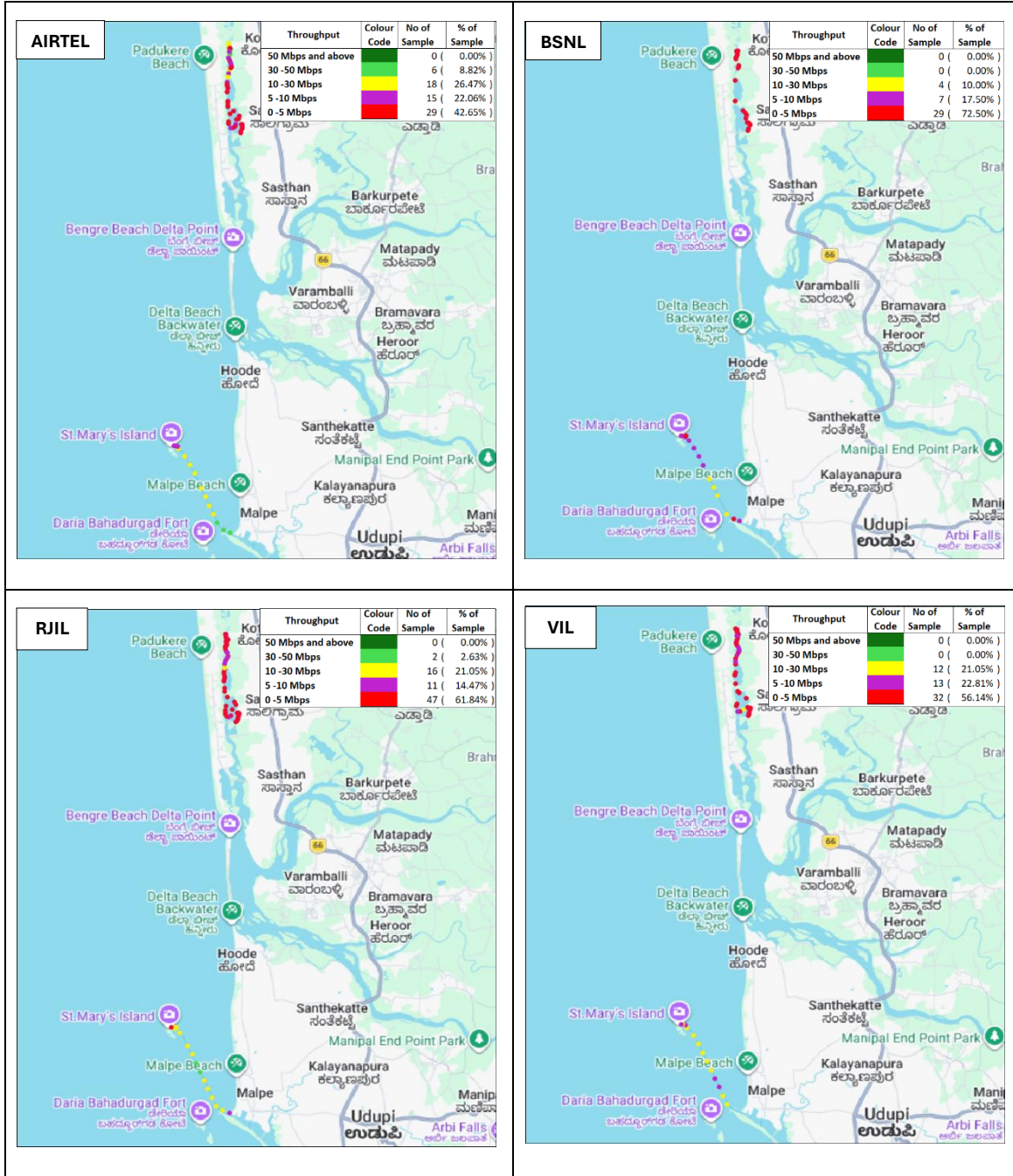
मानदंड	माप प्रकार	एयरटेल (5G तक)	बीएसएनएल (4G तक)	आरजेआईएल (5G तक)	वीआईएल (4G तक)
टीएसपी द्वारा घोषित विशिष्ट डाउनलोड थ्रूपुट	(Mbits/s)	15.22	10.03	15.00	15.00
आईडीटी के दौरान मापा गया औसत डाउनलोड थ्रूपुट	(Mbits/s)	89.41	3.91	174.55	9.68



नोट: प्लॉट केवल डायनेमिक ड्राइव टेस्ट परिणामों पर आधारित है

ii) अपलोड श्रूपट

मानदंड	माप प्रकार	एयरटेल (5G तक)	बीएसएनएल (4G तक)	आरजेआईएल (5G तक)	वीआईएल (4G तक)
टीएसपी द्वारा घोषित विशिष्ट अपलोड श्रूपट	(Mbits/s)	7.94	3.00	7.00	8.00
आईडीटी के दौरान मापा गया औसत अपलोड श्रूपट	(Mbits/s)	11.51	3.56	7.66	6.13



नोट: प्लॉट केवल डायनेमिक ड्राइव टेस्ट परिणामों पर आधारित है